

ДОКУМЕНТАЦИЯ ПО ПЛАНИРОВКЕ ТЕРРИТОРИИ

с проектом межевания территории в его составе, предусматривающая размещение линейного объекта «Для размещения подъездных путей к рыбоводным участкам (Договор водопользования 127-РК/РВ-а)».

Республика Карелия, Костомукшский городской округ, Костомукшское лесничество, Костомукшское участковое лесничество, кв.405, в границах лесного (земельного) участка с кадастровым номером 10:04:0026508:90

Подп. и дата
Взам. инв. №
Инв. № дубл.
Подп. и дата
Инв. № подл.

Директор ООО «ГЕО_10»

М.В.Кузнецов

Исполнитель

А.Б.Шумилов

2022г.

Ли	Изм.	№ докум.	Подп.	Дата

ГЕО.23-12/22-ППТ

Лист

1

№ п/п	Состав документации	стра ница
	ВВЕДЕНИЕ	3
ПРОЕКТ ПЛАНИРОВКИ ТЕРРИТОРИИ		
1.	Раздел 1. Проект планировки территории. Графическая часть	4
1.1	Чертеж границ зон, планируемого размещения линейного объекта (М 1:50000 на 1л)	7
2.	Раздел 2. Положение о размещении линейного объекта	8
2.1	Основные характеристики планируемого линейного объекта	8
2.2	Территории, на которых устанавливаются зоны планируемого размещения линейного объекта	8
2.3	Перечень координат характерных точек границ зон планируемого размещения линейного объекта	9
2.4	Предельные параметры разрешенного строительства, реконструкции объектов капитального строительства, входящих в состав линейного объекта	16
2.5	Мероприятия по защите сохраняемых объектов капитального строительства, от возможного негативного воздействия в связи с размещением линейного объекта	16
2.6	Мероприятия по сохранению объектов культурного наследия от возможного негативного воздействия в связи с размещением линейного объекта	16
2.7	Мероприятия по охране окружающей среды	16
2.7.1	Мероприятия по охране атмосферного воздуха	16
2.7.2	Мероприятия по охране и рациональному использованию земельных ресурсов и почвенного покрова	17
2.7.3	Мероприятия по рациональному использованию и охране водных ресурсов	18
2.7.4	Мероприятия по сбору, использованию, транспортировке и размещению отходов	18
2.8	Мероприятия по защите территории от чрезвычайных ситуаций природного и техногенного характера. Пожарная безопасность.	18
3.	Раздел 3. Материалы по обоснованию проекта планировки территории. Графическая часть.	20
3.1	Схема расположения элементов планировочной структуры	21
3.2	Схема границ зон с особыми условиями использования территории	22
4.	Раздел 4. Материалы по обоснованию проекта планировки территории. Пояснительная записка.	25
4.1	Описание природно-климатических условий территории	25
4.2	Обоснование определения границ зон планируемого размещения линейного объекта	27
4.3	Обоснование определения предельных параметров застройки территории в границах зон планируемого размещения объектов капитального строительства, входящих в состав линейного объекта	28
ПРОЕКТ МЕЖЕВАНИЯ ТЕРРИТОРИИ		
5.	Раздел 5. Основная часть. Пояснительная записка.	43
5.1	Перечень и сведения о площади образуемых земельных участков и способы их образования	43
5.2	Вид разрешенного использования образуемых земельных участков	44
5.3	Количественные и качественные характеристики образуемого лесного участка	45
5.4	Ведомость координат образуемых земельных участков	49
6.	Раздел 6. Основная часть. Графическая часть.	50
6.1	Чертеж межевания территории	51
7.	Раздел 7. Материалы по обоснованию проекта межевания территории. Графическая часть.	52
ПРИЛОЖЕНИЯ		

Подп. и дата	
Взам. инв. №	
Инв. № дубл.	
Подп. и дата	
Инв. № подл.	

Ли	Изм.	№ докум.	Подп.	Дата

ВВЕДЕНИЕ

В соответствии со статьей 70.1 Лесного кодекса Российской Федерации (далее – ЛК РФ) при проектировании лесных участков осуществляется подготовка проектной документации лесных участков, за исключением случаев проектирования лесных участков в целях размещения линейных объектов.

В соответствии с пп.5 п.3 ст.11.3 Земельного Кодекса РФ образование земельных участков для строительства, реконструкции линейных объектов федерального, регионального или местного значения осуществляется исключительно в соответствии с утвержденным проектом межевания территории.

Распоряжением Правительства Российской Федерации от 27.05.2013 №999-р утвержден перечень объектов, не связанных с созданием лесной инфраструктуры для защитных лесов, эксплуатационных лесов, резервных лесов. Пунктом 4 перечня определены возможные виды линейных объектов, размещение которых допускается в зависимости от вида и цели использования лесов, целевого назначения лесов, категорий защитных лесов, наличие особо защитных участков лесов, заповедных лесных участков.

Так в соответствии с лесным законодательством, к видам линейных объектов относится – площадь производственная с покрытиями и другие площадные объекты, технологически связанные с линейным объектом.

Градостроительным Кодексом РФ (п.6 ст.41) установлено, что основой для подготовки проекта межевания территории, является Проект планировки территории. Подготовка проекта межевания территории осуществляется в составе проекта планировки территории или в виде отдельного документа.

В задачу проекта планировки входит анализ существующего состояния территории (вопросы землепользования, состояние жилищного фонда, обеспеченность объектами социально-культурного обслуживания, состояние зеленого фонда района, обеспеченность объектами и сетями инженерной и транспортной инфраструктуры, а также планировочные ограничения природного и техногенного характера) и определение основных направлений и параметров планируемого развития элементов планировочной структуры.

Документация по планировке территории с проектом межевания для строительства линейного объекта: «Размещение подъездных путей к рыбоводным участкам (Договор водопользования 127-РК/РВ-а)», расположенного Республика Карелия, Костомукшский городской округ, Костомукшское лесничество, Костомукшское участковое лесничество, кв.405, в границах лесного (земельного) участка с кадастровым номером 10:04:0026508:90

Целью подготовки данной документации является определение границ земельного участка, необходимого для размещения подъездных путей к рыбоводным участкам.

В составе проекта планировки территории подготовлен проект межевания территории. Указанные проекты объединены в данную Документацию.

Подготовка проектов межевания территорий осуществляется применительно к территориям, расположенным в границах элементов планировочной структуры.

При подготовке документации по планировке территории с проектом межевания в ее составе для строительства линейного объекта: «Размещение подъездных путей к рыбоводным участкам», использованы следующие нормативно-правовые документы и материалы:

- Градостроительный кодекс Российской Федерации от 29.12.2004 № 190-ФЗ;
- Земельный кодекс Российской Федерации от 25.10.2001 № 136-ФЗ;
- Водный кодекс российской Федерации от 3.06.2006 № 74-ФЗ;
- Федеральный закон от 25.06.2002 №73-ФЗ «Об объектах культурного наследия (памятниках истории и культуры) народов Российской Федерации»;
- Федеральный закон от 10.01.2002 № 7-ФЗ «Об охране окружающей среды»;

Подп. и дата					
Взам. инв. №					
Инв. № дубл.					
Подп. и дата					
Инв. № подл.					
					Лист
					3
Ли	Изм.	№ докум.	Подп.	Дата	

- Постановление Правительства Российской Федерации от 12.05.2017 № 564 «Об утверждении Положения о составе и содержании проектов планировки, предусматривающих размещение одного или нескольких линейных объектов»;
- СанПиН 2.2.1/2.1.1.1200-03 "Санитарно-защитные зоны и санитарная классификация предприятий, сооружений и иных объектов"
- Генеральный план Костомукшского городского округа
- Правила землепользования и застройки Костомукшского городского округа.
- Лесохозяйственные регламенты, утвержденные приказом Министерства по природопользованию и экологии Республики Карелия от 30.09.2020 г. №1725.

Инв. № подл.	Подп. и дата	Инв. № дубл.	Взам. инв. №	Подп. и дата	ГЕО.23-12/22-ППТ					Лист
										4
Ли	Изм.	№ докум.	Подп.	Дата						

I.ПРОЕКТ ПЛАНИРОВКИ ТЕРРИТОРИИ «Размещение подъездных путей к рыбоводным участкам».

Республика Карелия, Костомукшский городской округ, Костомукшское
лесничество, Костомукшское участковое лесничество, кв.405, в границах лесного
(земельного) участка с кадастровым номером 10:04:0026508:90.

Петрозаводск, 2022г.

Подп. и дата
Взам. инв. №
Инв. № дубл.
Подп. и дата
Инв. № подл.

Ли	Изм.	№ докум.	Подп.	Дата

ГЕО.23-12/22-ППТ

Лист

5

**РАЗДЕЛ 1. ПРОЕКТ ПЛАНИРОВКИ ТЕРРИТОРИИ
ГРАФИЧЕСКАЯ ЧАСТЬ.**

Инв. № подл.	Подп. и дата
Инв. № дубл.	Взам. инв. №
Подп. и дата	Подп. и дата

Ли	Изм.	№ докум.	Подп.	Дата

ГЕО.23-12/22-ППТ

Лист

6

РАЗДЕЛ 2. ПОЛОЖЕНИЕ О РАЗМЕЩЕНИИ ЛИНЕЙНОГО ОБЪЕКТА.

2.1 ОСНОВНЫЕ ХАРАКТЕРИСТИКИ ПЛАНИРУЕМОГО ЛИНЕЙНОГО ОБЪЕКТА

Территория, для которой разработана проектная документация, является землями лесного фонда в границах Костомукшского лесничества, Костомукшского участкового лесничества, Республика Карелия.

Лесной участок с видом разрешенного использования - для ведения лесного хозяйства. Вид использования лесов в соответствии со ст. 25 ЛК РФ - строительство, реконструкция, эксплуатация линейных объектов. Цель предоставления части лесного участка - для строительства линейного объекта: «Размещение подъездных путей к рыбоводным участкам (Договор водопользования 127-РК/РВ-а)»

Полоса отвода проектируемого в проекте объекта сформирована с учетом кадастра недвижимости. Вся территория расположена в границах лесных (земельных) участков с кадастровыми номерами 10:04:0026508:90 (Республика Карелия, Костомукшский городской округ, Костомукшское центральное лесничество, Костомукшское участковое лесничество, кв. 404-407), 10:19:0020301:108 (Республика Карелия, Муезерский муниципальный район, Муезерское лесничество, Кимасозерское участковое лесничество (Ледмозерское участковое лесничество), кв. 44, 45).

Площадь проектируемой территории под размещение подъездных путей к рыбоводным участкам составляет 9191 кв.м.

Категория земель рассматриваемой территории - Земли лесного фонда
Протяженность проектируемого участка составляет ориентировочно 500м

Категория - Автомобильная дорога местного значения (V)

Интенсивность движения менее 100 авт/сут

Число полос движения - менее 2

Грузонапряженность для данной категории автодорог отсутствует

2.2 ТЕРРИТОРИИ, НА КОТОРЫХ УСТАНОВЛИВАЮТСЯ ЗОНЫ ПЛАНИРУЕМОГО РАЗМЕЩЕНИЯ ЛИНЕЙНОГО ОБЪЕКТА

В административном отношении проектируемая территория расположена в Костомукшском городском округе, Республики Карелия в его юго-восточной части. Центром района является г. Костомукша. Проектируемая территория находится на расстоянии 0,5 км по прямой от СНТ "Кимасозеро" и связано с ним грунтовой автодорогой.

По сведениям ЕГРН часть участка расположена в Муезерском муниципальном районе, Муезерское лесничество, Кимасозерское участковое лесничество (Ледмозерское участковое лесничество), кв. 44, 45 в границах земельного (лесного) участка 10:19:0020301:108.

2.3 ПЕРЕЧЕНЬ КООРДИНАТ ХАРАКТЕРНЫХ ТОЧЕК ГРАНИЦ ЗОН ПЛАНИРУЕМОГО РАЗМЕЩЕНИЯ ЛИНЕЙНОГО ОБЪЕКТА

Красные линии. Согласно п.11 ст.1 Градостроительного кодекса Российской Федерации красные линии - линии, которые обозначают границы территорий общего пользования и подлежат установлению, изменению или отмене в документации по планировке территории.

Данной Документацией образование земель общего пользования не предусматривается. Таким образом, красные линии не устанавливаются. Чертеж красных линий не оформляется.

Подп. и дата
Взам. инв. №
Инв. № дубл.
Подп. и дата
Инв. № подл.

Ли	Изм.	№ докум.	Подп.	Дата
----	------	----------	-------	------

ГЕО.23-12/22-ППТ

Лист

8

Таблица 1. Ведомость координат поворотных точек зон планируемого размещения линейного объекта

Сведения об образуемых земельных участках					
Сведения о характерных точках границ образуемого земельного участка			10:19:0020301:108:ЗУ1 обозначение земельного участка		
Система координат <u>МСК-10, зона 1</u>			Зона N <u>1</u>		
Обозначение характерных точек границ	Координаты, м		Метод определения координат	Формулы, примененные для расчета средней квадратической погрешности определения координат характерной точки границ (Mt), с подставленными в такие формулы значениями и итоговые (вычисленные) значения Mt, м	Описание закрепления точки
	X	Y			
1	2	3	4	5	6
н1	632596.21	1362344.26	Метод спутниковых геодезических измерений (определений)	$Mt = \sqrt{m_0^2 + m_1^2} = \sqrt{3.54^2 + 3.54^2} = 5.00$	-
н2	632607.77	1362308.58	Метод спутниковых геодезических измерений (определений)	$Mt = \sqrt{m_0^2 + m_1^2} = \sqrt{3.54^2 + 3.54^2} = 5.00$	-
н3	632641.68	1362303.12	Метод спутниковых геодезических измерений (определений)	$Mt = \sqrt{m_0^2 + m_1^2} = \sqrt{3.54^2 + 3.54^2} = 5.00$	-
1	632641.68	1362303.36	Метод спутниковых геодезических измерений (определений)	$Mt = \sqrt{m_0^2 + m_1^2} = \sqrt{3.54^2 + 3.54^2} = 5.00$	-
н4	632629.70	1362316.94	Метод спутниковых геодезических измерений (определений)	$Mt = \sqrt{m_0^2 + m_1^2} = \sqrt{3.54^2 + 3.54^2} = 5.00$	-
н5	632624.14	1362317.79	Метод спутниковых геодезических измерений (определений)	$Mt = \sqrt{m_0^2 + m_1^2} = \sqrt{3.54^2 + 3.54^2} = 5.00$	-
н6	632611.23	1362326.86	Метод спутниковых геодезических измерений (определений)	$Mt = \sqrt{m_0^2 + m_1^2} = \sqrt{3.54^2 + 3.54^2} = 5.00$	-
н7	632610.17	1362339.10	Метод спутниковых геодезических измерений (определений)	$Mt = \sqrt{m_0^2 + m_1^2} = \sqrt{3.54^2 + 3.54^2} = 5.00$	-
н8	632600.45	1362350.12	Метод спутниковых геодезических измерений (определений)	$Mt = \sqrt{m_0^2 + m_1^2} = \sqrt{3.54^2 + 3.54^2} = 5.00$	-
н1	632596.21	1362344.26	Метод спутниковых геодезических измерений (определений)	$Mt = \sqrt{m_0^2 + m_1^2} = \sqrt{3.54^2 + 3.54^2} = 5.00$	-

Инва. № подл.	Подп. и дата
Инва. № дубл.	Подп. и дата
Взам. инв. №	Подп. и дата

Ли	Изм.	№ докум.	Подп.	Дата	ГЕО.23-12/22-ППТ	Лист 9

Сведения о характеристиках образуемого земельного участка		10:19:0020301:108:ЗУ1 обозначение земельного участка
Обозначение земельного участка 10:19:0020301:108:ЗУ1		
№ п/п	Наименование характеристик земельного участка	Значение характеристики
1	2	3
1	Адрес земельного участка	-
2	Сведения о местоположении земельного участка в структурированном в соответствии с федеральной информационной адресной системой виде (при отсутствии адреса земельного участка)	Российская Федерация, Республика Карелия, Муезерский р-н
3	Дополнительные сведения о местоположении земельного участка	Муезерское лесничество, Кимасозерское участковое лесничество (Ледмозерское участковое лесничество), кв. 44
4	Категория земель	Земли лесного фонда
5	Вид (виды) разрешенного использования земельного участка	Для ведения лесного хозяйства
5.1	Дополнительные сведения об использовании земельного участка	-
6	Реестровый номер границ территориальной зоны или в случае отсутствия такого реестрового номера ее индивидуальное обозначение (вид, тип, номер, индекс)	-
7	Площадь земельного участка ± величина погрешности определения площади ($P \pm \Delta P$), м ²	671 ± 453
8	Формулы, примененные для вычисления предельной погрешности определения площади земельного участка, с подставленными в такие формулы значениями и итоговые (вычисленные) значения (ΔP), м ²	$\Delta P = 3.5 * M_t * \sqrt{P} = 3.5 * 5.00 * \sqrt{671} = 453$
9	Предельные минимальный и максимальный размеры земельного участка ($P_{\text{мин}}$ и $P_{\text{макс}}$), м ²	- -
10	Кадастровый или иной государственный учетный номер (инвентарный) объекта недвижимости, расположенного на образуемом земельном участке	-
11	Кадастровые номера исходных земельных участков	10:19:0020301:108
12	Условный номер земельного участка	-
13	Учетный номер проекта межевания территории	-
14	Дополнительные сведения об образовании земельного участка	-
15	Сведения о земельных участках (землях общего пользования, территории общего пользования), посредством которых обеспечивается доступ	-
16	Иные сведения	-

Изнв. № подл.	Изнв. № дубл.	Взам. изнв. №	Подп. и дата
Изнв. № подл.	Изнв. № дубл.	Взам. изнв. №	Подп. и дата
Изнв. № подл.	Изнв. № дубл.	Взам. изнв. №	Подп. и дата

Ли	Изм.	№ докум.	Подп.	Дата

ГЕО.23-12/22-ППТ

Лист

10

Сведения об образуемых земельных участках

Сведения о характерных точках границ образуемого земельного участка 10:04:0026508:90:ЗУ1
обозначение земельного участка

Система координат МСК-10, зона 1 Зона N 1

Обозначение характерных точек границ	Координаты, м		Метод определения координат	Формулы, примененные для расчета средней квадратической погрешности определения координат характерной точки границ (Mt), с подставленными в такие формулы значениями и итоговые (вычисленные) значения Mt, м	Описание закрепления точки
	X	Y			
1	2	3	4	5	6
н9	632626.93	1362386.54	Метод спутниковых геодезических измерений (определений)	$Mt = \sqrt{m_0^2 + m_1^2} = \sqrt{3.54^2 + 3.54^2} = 5.00$	-
н8	632600.45	1362350.12	Метод спутниковых геодезических измерений (определений)	$Mt = \sqrt{m_0^2 + m_1^2} = \sqrt{3.54^2 + 3.54^2} = 5.00$	-
н7	632610.17	1362339.10	Метод спутниковых геодезических измерений (определений)	$Mt = \sqrt{m_0^2 + m_1^2} = \sqrt{3.54^2 + 3.54^2} = 5.00$	-
н10	632609.97	1362341.42	Метод спутниковых геодезических измерений (определений)	$Mt = \sqrt{m_0^2 + m_1^2} = \sqrt{3.54^2 + 3.54^2} = 5.00$	-
н11	632632.56	1362373.62	Метод спутниковых геодезических измерений (определений)	$Mt = \sqrt{m_0^2 + m_1^2} = \sqrt{3.54^2 + 3.54^2} = 5.00$	-
н12	632646.72	1362377.26	Метод спутниковых геодезических измерений (определений)	$Mt = \sqrt{m_0^2 + m_1^2} = \sqrt{3.54^2 + 3.54^2} = 5.00$	-
н13	632701.46	1362367.53	Метод спутниковых геодезических измерений (определений)	$Mt = \sqrt{m_0^2 + m_1^2} = \sqrt{3.54^2 + 3.54^2} = 5.00$	-
н14	632709.13	1362361.28	Метод спутниковых геодезических измерений (определений)	$Mt = \sqrt{m_0^2 + m_1^2} = \sqrt{3.54^2 + 3.54^2} = 5.00$	-
н15	632732.45	1362325.48	Метод спутниковых геодезических измерений (определений)	$Mt = \sqrt{m_0^2 + m_1^2} = \sqrt{3.54^2 + 3.54^2} = 5.00$	-
н16	632731.88	1362315.60	Метод спутниковых геодезических измерений (определений)	$Mt = \sqrt{m_0^2 + m_1^2} = \sqrt{3.54^2 + 3.54^2} = 5.00$	-

Подп. и дата	
Взам. инв. №	
Инв. № дубл.	
Подп. и дата	
Инв. № подл.	

Ли	Изм.	№ докум.	Подп.	Дата

ГЕО.23-12/22-ППТ

Лист

11

н17	632726.17	1362307.50	Метод спутниковых геодезических измерений (определений)	$Mt = \sqrt{m0^2+m1^2} = \sqrt{3.54^2+3.54^2} = 5.00$	-
н18	632717.04	1362303.66	Метод спутниковых геодезических измерений (определений)	$Mt = \sqrt{m0^2+m1^2} = \sqrt{3.54^2+3.54^2} = 5.00$	-
н4	632629.70	1362316.94	Метод спутниковых геодезических измерений (определений)	$Mt = \sqrt{m0^2+m1^2} = \sqrt{3.54^2+3.54^2} = 5.00$	-
1	632641.68	1362303.36	Метод спутниковых геодезических измерений (определений)	$Mt = \sqrt{m0^2+m1^2} = \sqrt{3.54^2+3.54^2} = 5.00$	-
н3	632641.68	1362303.12	Метод спутниковых геодезических измерений (определений)	$Mt = \sqrt{m0^2+m1^2} = \sqrt{3.54^2+3.54^2} = 5.00$	-
н19	632787.22	1362279.67	Метод спутниковых геодезических измерений (определений)	$Mt = \sqrt{m0^2+m1^2} = \sqrt{3.54^2+3.54^2} = 5.00$	-
н20	632996.04	1362321.89	Метод спутниковых геодезических измерений (определений)	$Mt = \sqrt{m0^2+m1^2} = \sqrt{3.54^2+3.54^2} = 5.00$	-
н21	633008.02	1362338.28	Метод спутниковых геодезических измерений (определений)	$Mt = \sqrt{m0^2+m1^2} = \sqrt{3.54^2+3.54^2} = 5.00$	-
н22	632786.75	1362291.83	Метод спутниковых геодезических измерений (определений)	$Mt = \sqrt{m0^2+m1^2} = \sqrt{3.54^2+3.54^2} = 5.00$	-
н23	632768.89	1362297.44	Метод спутниковых геодезических измерений (определений)	$Mt = \sqrt{m0^2+m1^2} = \sqrt{3.54^2+3.54^2} = 5.00$	-
н24	632716.08	1362372.29	Метод спутниковых геодезических измерений (определений)	$Mt = \sqrt{m0^2+m1^2} = \sqrt{3.54^2+3.54^2} = 5.00$	-
н25	632704.26	1362379.76	Метод спутниковых геодезических измерений (определений)	$Mt = \sqrt{m0^2+m1^2} = \sqrt{3.54^2+3.54^2} = 5.00$	-
н26	632641.08	1362390.21	Метод спутниковых геодезических измерений (определений)	$Mt = \sqrt{m0^2+m1^2} = \sqrt{3.54^2+3.54^2} = 5.00$	-
н9	632626.93	1362386.54	Метод спутниковых геодезических измерений (определений)	$Mt = \sqrt{m0^2+m1^2} = \sqrt{3.54^2+3.54^2} = 5.00$	-

Инва. № подл.	Подп. и дата
Инва. № дубл.	Взам. инв. №
Инва. № подл.	Подп. и дата
Инва. № подл.	Подп. и дата

Ли	Изм.	№ докум.	Подп.	Дата

ГЕО.23-12/22-ППТ

Лист

12

Сведения о характеристиках образуемого земельного участка		10:04:0026508:90:ЗУ1 обозначение земельного участка
Обозначение земельного участка 10:04:0026508:90:ЗУ1		
№ п/п	Наименование характеристик земельного участка	Значение характеристики
1	2	3
1	Адрес земельного участка	-
2	Сведения о местоположении земельного участка в структурированном в соответствии с федеральной информационной адресной системой виде (при отсутствии адреса земельного участка)	Российская Федерация, Республика Карелия, Костомукшский г.о.
3	Дополнительные сведения о местоположении земельного участка	Костомукшское центральное лесничество, Костомукшское участковое лесничество, кв. 404-407
4	Категория земель	Земли лесного фонда
5	Вид (виды) разрешенного использования земельного участка	для ведения лесного хозяйства
5.1	Дополнительные сведения об использовании земельного участка	-
6	Реестровый номер границ территориальной зоны или в случае отсутствия такого реестрового номера ее индивидуальное обозначение (вид, тип, номер, индекс)	-
7	Площадь земельного участка ± величина погрешности определения площади ($P \pm \Delta P$), м ²	7778 ± 1543
8	Формулы, примененные для вычисления предельной погрешности определения площади земельного участка, с подставленными в такие формулы значениями и итоговые (вычисленные) значения (ΔP), м ²	$\Delta P = 3.5 * M_t * \sqrt{P} = 3.5 * 5.00 * \sqrt{7778} = 1543$
9	Предельные минимальный и максимальный размеры земельного участка ($P_{\text{мин}}$ и $P_{\text{макс}}$), м ²	- -
10	Кадастровый или иной государственный учетный номер (инвентарный) объекта недвижимости, расположенного на образуемом земельном участке	-
11	Кадастровые номера исходных земельных участков	10:04:0026508:90
12	Условный номер земельного участка	-
13	Учетный номер проекта межевания территории	-
14	Дополнительные сведения об образовании земельного участка	-
15	Сведения о земельных участках (землях общего пользования, территории общего пользования), посредством которых обеспечивается доступ	-
16	Иные сведения	-

Подп. и дата	
Взам. инв. №	
Инв. № дубл.	
Подп. и дата	
Инв. № подл.	

Ли	Изм.	№ докум.	Подп.	Дата

ГЕО.23-12/22-ППТ

Сведения об образуемых земельных участках

Сведения о характерных точках границ образуемого земельного участка 10:19:0020301:108:3У2
обозначение земельного участка

Система координат МСК-10, зона 1 Зона N 1

Обозначение характерных точек границ	Координаты, м		Метод определения координат	Формулы, примененные для расчета средней квадратической погрешности определения координат характерной точки границ (Mt), с подставленными в такие формулы значениями и итоговые (вычисленные) значения Mt, м	Описание закрепления точки
	X	Y			
1	2	3	4	5	6
н2	632607.77	1362308.58	Метод спутниковых геодезических измерений (определений)	$Mt = \sqrt{m_0^2 + m_1^2} = \sqrt{3.54^2 + 3.54^2} = 5.00$	-
н1	632596.21	1362344.26	Метод спутниковых геодезических измерений (определений)	$Mt = \sqrt{m_0^2 + m_1^2} = \sqrt{3.54^2 + 3.54^2} = 5.00$	-
н27	632582.86	1362325.90	Метод спутниковых геодезических измерений (определений)	$Mt = \sqrt{m_0^2 + m_1^2} = \sqrt{3.54^2 + 3.54^2} = 5.00$	-
н28	632561.24	1362328.08	Метод спутниковых геодезических измерений (определений)	$Mt = \sqrt{m_0^2 + m_1^2} = \sqrt{3.54^2 + 3.54^2} = 5.00$	-
н29	632568.19	1362314.96	Метод спутниковых геодезических измерений (определений)	$Mt = \sqrt{m_0^2 + m_1^2} = \sqrt{3.54^2 + 3.54^2} = 5.00$	-
н2	632607.77	1362308.58	Метод спутниковых геодезических измерений (определений)	$Mt = \sqrt{m_0^2 + m_1^2} = \sqrt{3.54^2 + 3.54^2} = 5.00$	-

Инва. № подл.	Подп. и дата
Инва. № дубл.	Взам. инв. №
Инва. № подл.	Подп. и дата
Инва. № подл.	Подп. и дата

Ли	Изм.	№ докум.	Подп.	Дата

ГЕО.23-12/22-ППТ

Лист

14

Сведения о характеристиках образуемого земельного участка		<u>10:19:0020301:108:3У2</u> обозначение земельного участка
Обозначение земельного участка <u>10:19:0020301:108:3У2</u>		
№ п/п	Наименование характеристик земельного участка	Значение характеристики
1	2	3
1	Адрес земельного участка	-
2	Сведения о местоположении земельного участка в структурированном в соответствии с федеральной информационной адресной системой виде (при отсутствии адреса земельного участка)	Российская Федерация, Республика Карелия, Муезерский р-н
3	Дополнительные сведения о местоположении земельного участка	Муезерское лесничество, Кимасозерское участковое лесничество (Ледмозерское участковое лесничество), кв. 44
4	Категория земель	Земли лесного фонда
5	Вид (виды) разрешенного использования земельного участка	Для ведения лесного хозяйства
5.1	Дополнительные сведения об использовании земельного участка	-
6	Реестровый номер границ территориальной зоны или в случае отсутствия такого реестрового номера ее индивидуальное обозначение (вид, тип, номер, индекс)	-
7	Площадь земельного участка ± величина погрешности определения площади ($P \pm \Delta P$), м ²	742 ± 477
8	Формулы, примененные для вычисления предельной погрешности определения площади земельного участка, с подставленными в такие формулы значениями и итоговые (вычисленные) значения (ΔP), м ²	$\Delta P = 3.5 * Mt * \sqrt{P} = 3.5 * 5.00 * \sqrt{742} = 477$
9	Предельные минимальный и максимальный размеры земельного участка (Р _{мин} и Р _{макс}), м ²	- -
10	Кадастровый или иной государственный учетный номер (инвентарный) объекта недвижимости, расположенного на образуемом земельном участке	-
11	Кадастровые номера исходных земельных участков	10:19:0020301:108
12	Условный номер земельного участка	-
13	Учетный номер проекта межевания территории	-
14	Дополнительные сведения об образовании земельного участка	-
15	Сведения о земельных участках (землях общего пользования, территории общего пользования), посредством которых обеспечивается доступ	-
16	Иные сведения	-

Име. № подл.	
Подп. и дата	
Име. № дубл.	
Взам. име. №	
Подп. и дата	

Ли	Изм.	№ докум.	Подп.	Дата
----	------	----------	-------	------

Ошибка! Неизвестное имя свойства

Документ

2.4 ПРЕДЕЛЬНЫЕ ПАРАМЕТРЫ РАЗРЕШЕННОГО СТРОИТЕЛЬСТВА, РЕКОНСТРУКЦИИ ОБЪЕКТОВ КАПИТАЛЬНОГО СТРОИТЕЛЬСТВА, ВХОДЯЩИХ В СОСТАВ ЛИНЕЙНОГО ОБЪЕКТА

Согласно Правилам землепользования и застройки затрагиваемого муниципального образования (Костомукшского), территория проектируемого лесного участка, а также соответствующая полоса отвода под строительство, находятся за пределами населенных пунктов, в границах земель лесного фонда, в зоне лесов, выполняющих защитные функции.

Для данных земель Правилами землепользования и застройки не предусмотрены градостроительные регламенты.

2.5 МЕРОПРИЯТИЯ ПО ЗАЩИТЕ СОХРАНЯЕМЫХ ОБЪЕКТОВ КАПИТАЛЬНОГО СТРОИТЕЛЬСТВА ОТ ВОЗМОЖНОГО НЕГАТИВНОГО ВОЗДЕЙСТВИЯ В СВЯЗИ С РАЗМЕЩЕНИЕМ ЛИНЕЙНОГО ОБЪЕКТА.

Проектируемый линейный объект расположен за пределами населенных пунктов. Объекты капитального строительства, на которые может негативно повлиять строительство, вблизи размещения линейного объекта отсутствуют. В связи с этим, мероприятия по защите от возможного негативного воздействия в связи с работами по строительству подъездных путей для рыбоводных участков не предусматриваются.

2.6 МЕРОПРИЯТИЯ ПО СОХРАНЕНИЮ ОБЪЕКТОВ КУЛЬТУРНОГО НАСЛЕДИЯ ОТ ВОЗМОЖНОГО НЕГАТИВНОГО ВОЗДЕЙСТВИЯ В СВЯЗИ С РАЗМЕЩЕНИЕМ ЛИНЕЙНОГО ОБЪЕКТА.

На территории, принятой под размещение подъездных путей, объекты культурного наследия и особо охраняемых природных территорий отсутствуют. Испрашиваемый лесной(земельный) участок расположен вне зон охраны, защитных зон объектов культурного наследия. Таким образом, мероприятия по сохранению объектов культурного наследия от возможного негативного воздействия в рамках данного проекта не предусмотрены.

2.7 МЕРОПРИЯТИЯ ПО ОХРАНЕ ОКРУЖАЮЩЕЙ СРЕДЫ.

Мероприятия по сохранению окружающей природной среды обеспечиваются выполнением требований СНиП.

Выполнение строительно-монтажных работ, с учетом перечисленных ниже мероприятий, не вызовет изменений в природе и не приведет к опасным воздействиям на нее.

2.7.1 Мероприятия по охране атмосферного воздуха

Для снижения неблагоприятного воздействия строительной техники на окружающую среду необходимо проведение комплексных мероприятий: применение неэтилированного бензина, дизельного топлива, газа, присадок к топливу, оборудование автотранспорта нейтрализаторами для улавливания отработавших газов.

При разработке проекта производства работ (ППР) должен быть составлен график использования и передвижения строительных машин и механизмов. График составляется таким образом, чтобы исключить холостые перегоны техники, не связанные с непосредственным выполнением строительных работ.

Подп. и дата
Взам. инв. №
Инв. № дубл.
Подп. и дата
Инв. № подл.

Ли	Изм.	№ докум.	Подп.	Дата
----	------	----------	-------	------

Машины и механизмы к работе должны допускаться в исправном состоянии. Контроль за состоянием техники проводят ее владельцы, они же осуществляют плату за выбросы.

2.7.2 Мероприятия по охране и рациональному использованию земельных ресурсов и почвенного покрова.

Для охраны земель во время строительства проектом предусматривается:

- рациональное использование земель при складировании конструкций, материалов;
- для предотвращения загрязнения поверхности земли отходами обеспечение рабочих мест контейнерами для строительных отходов и своевременный вывоз их на санкционированную свалку;
- уборка территории за пределами ограждения строительной площадки в пределах 5-ти метровой зоны;
- проезд строительной техники по существующим автодорогам и в пределах полосы временного отвода земель;
- подвозка материалов и конструкций к месту производства работ по мере необходимости, исключая загромождение и захламливание территории;
- запрещение использования неисправных, пожароопасных транспортных и строительно-монтажных средств;
- запрещение мойки машин и механизмов на строительной площадке и в водоохранных зонах водотоков и водоемов;
- запрещение слива горюче - смазочных материалов вне специально оборудованных для этих целей мест, где исключается возможность загрязнения почв;
- заправка строительной техники на стационарных автозаправочных станциях;

В соответствии с Земельным кодексом РФ, после окончания строительных работ, нарушенные земли проводятся в состояние, пригодное для дальнейшего использования, т.е. проводится рекультивация земель. По окончании строительно-монтажных работ должно быть выполнено восстановление почвенно-растительного слоя, нарушенного в процессе строительства, вся территория должна быть очищена от строительного мусора и выполнено благоустройство в полном объеме.

2.7.3 Мероприятия по рациональному использованию и охране водных ресурсов

В соответствии со ст.65 Водного кодекса РФ в целях улучшения гидрологического, гидрохимического, гидробиологического, санитарного и экологического состояния водных объектов и благоустройства их прибрежных территорий устанавливаются водоохранные зоны.

Ширина водоохранной зоны рек или ручьев устанавливается от их истока для рек или ручьев протяженностью:

- 1) до десяти километров - в размере пятидесяти метров;
- 2) от десяти до пятидесяти километров - в размере ста метров;
- 3) от пятидесяти километров и более - в размере двухсот метров.

Проектируемый объект частично расположен в водоохранной зоне озера Кимасозеро.

В процессе строительства и эксплуатации проектируемого объекта необходимо предусмотреть:

- обеспечение экологической безопасности в районе выполнения строительно-монтажных работ и недопущение отклонения от проектной документации;
- недопущение ухудшения качества поверхностных вод;

Подп. и дата
Взам. инв. №
Инв. № дубл.
Подп. и дата
Инв. № подл.

Ли	Изм.	№ докум.	Подп.	Дата

- соблюдение установленного режима использования водоохраных и рыбоохраных зон, прибрежных защитных полос;
- своевременное информирование соответствующих органов государственной власти об аварийных и других чрезвычайных ситуациях, влияющих на состояние водных объектов;
- своевременное осуществление мероприятий по предупреждению и устранению аварийных и других чрезвычайных ситуаций, влияющих на состояние водных объектов.

2.8 МЕРОПРИЯТИЯ ПО ЗАЩИТЕ ТЕРРИТОРИИ ОТ ЧЕРЕЗВЫЧАЙНЫХ СИТУАЦИЙ ПРИРОДНОГО И ТЕХНОГЕННОГО ХАРАКТЕРА. ПОЖАРНАЯ БЕЗОПАСНОСТЬ.

Мероприятия по технике безопасности и охране труда должны обеспечиваться правильной организационно-технической подготовкой к строительству и выполнением работ в полном соответствии с действующими нормами, правилами и технологическими картами.

При производстве строительных работ необходимо соблюдать правила пожарной безопасности. Пожарная безопасность на строительной площадке, участках работ и рабочих местах должны обеспечиваться в соответствии с «Правилами пожарной безопасности при производстве строительно-монтажных работ» и «Правилами пожарной безопасности при производстве сварочных и других огневых работ на объектах народного хозяйства», утвержденными ГУПО МВД РФ, а также требованиями ГОСТ 12.1.004-76.

Не допускается пользоваться открытым огнем в радиусе 50 м от места применения и складирования материалов, содержащих легковоспламеняющиеся или взрывоопасные вещества.

Складирование материалов, конструкций и оборудования должно осуществляться в соответствии с требованиями стандартов или технических условий на материалы, изделия и оборудование.

Погрузочно-разгрузочные работы должны производиться, как правило, механизированным способом согласно требованиям ГОСТ 12.3009-76.

Перемещение материалов, строительных конструкций и узлов оборудования на рабочей площадке должно выполняться механизированным способом и в технологической последовательности, обеспечивающей безопасность работ.

Складировать материалы следует на рабочих местах так, чтобы они не создавали опасность при выполнении работ и не стеснили проходы.

На всей территории площадки должны быть установлены указатели рабочих проходов и проездов и определены зоны, согласно табл. 1 и 2 СНиП III-4-80* опасные для прохода и проезда. В зонах устанавливаются ограждения, надписи, сигналы.

Проектом предусматривается система пожарной безопасности, направленная на предотвращение воздействия на людей опасных факторов пожара, в том числе их вторичных проявлений.

Система обеспечения пожарной безопасности проектируемого объекта содержит комплекс мероприятий, исключающих возможность превышения значений допустимого пожарного риска, и направленных на предотвращение опасности причинения вреда третьим лицам в результате пожара.

Подп. и дата
Взам. инв. №
Инв. № дубл.
Подп. и дата
Инв. № подл.

Ли	Изм.	№ докум.	Подп.	Дата

2.9 ПРЕДЕЛЬНЫЕ ПАРАМЕТРЫ РАЗРЕШЕННОГО СТРОИТЕЛЬСТВА, РЕКОНСТРУКЦИИ ОБЪЕКТОВ КАПИТАЛЬНОГО СТРОИТЕЛЬСТВА, ВХОДЯЩИХ В СОСТАВ ЛИНЕЙНОГО ОБЪЕКТА В ГРАНИЦАХ ЗОН ИХ ПОЛАНИРУЕМОГО РАЗМЕЩЕНИЯ.

2.9.1 Предельное количество этажей и (или) предельная высота объектов капитального строительства, входящих в состав линейного объекта, в границах каждой зоны планируемого размещения такого объекта.

Проектом планировки территории не предусматривается строительство объектов капитального строительства, в связи с чем предельное количество этажей и (или) предельная высота объектов капитального строительства, входящих в состав линейного объекта, в границах каждой зоны планируемого размещения такого объекта не подлежит установлению.

2.9.2 Максимальный процент застройки каждой зоны планируемого размещения объектов капитального строительства, входящих в состав линейных объектов, определяемый как отношение площади зоны планируемого размещения объекта капитального строительства, входящего в состав линейного объекта, которая может быть застроена, ко всей площади этой зоны.

Проектом планировки территории не предусматривается строительство объектов капитального строительства, в связи с чем максимальный процент застройки каждой зоны планируемого размещения объектов капитального строительства, входящих в состав линейных объектов, определяемый как отношение площади зоны планируемого размещения объекта капитального строительства, входящего в состав линейного объекта, которая может быть застроена, ко всей площади этой зоны не подлежит установлению.

2.9.3 Минимальные отступы от границ земельных участков в целях определения мест допустимого размещения объектов капитального строительства, которые входят в состав линейных объектов и за пределами которых запрещено строительство таких объектов, в границах каждой зоны планируемого размещения объектов капитального строительства, входящих в состав линейного объекта.

Проектом планировки территории не предусматривается строительство объектов капитального строительства, в связи с чем минимальные отступы от границ земельных участков в целях определения мест допустимого размещения объектов капитального строительства, которые входят в состав линейного объекта и за пределами которых запрещено строительство таких объектов, в границах каждой зоны планируемого размещения объектов капитального строительства, входящих в состав линейного объекта не подлежат установлению.

Подп. и дата
Взам. инв. №
Инв. № дубл.
Подп. и дата
Инв. № подл.

Ли	Изм.	№ докум.	Подп.	Дата
----	------	----------	-------	------

2.9.4. Требования к архитектурным решениям объектов капитального строительства, входящих в состав линейного объекта, в границах каждой зоны планируемого размещения таких объектов, расположенной в границах территории исторического поселения федерального или регионального значения, с указанием требований к цветовому решению внешнего облика таких объектов; требований к строительным материалам, определяющим внешний облик таких объектов; требований к объемно-пространственным, архитектурно-стилистическим и иным характеристикам таких объектов, влияющим на их внешний облик и (или) на композицию, а также на силуэт застройки исторического поселения.

В связи с тем, что проектом планировки территории не предусматривается строительство объектов капитального строительства, а также в связи с тем, что планируемый к размещению линейный объект не расположен в границах исторического поселения федерального или регионального значения требования к архитектурным решениям объектов капитального строительства, входящих в состав линейного объекта, в границах каждой зоны планируемого размещения таких объектов, расположенной в границах территории исторического поселения федерального или регионального значения, с указанием требований к цветовому решению внешнего облика таких объектов; требований к строительным материалам, определяющим внешний облик таких объектов; требований к объемно-пространственным, архитектурно-стилистическим и иным характеристикам таких объектов, влияющим на их внешний облик и (или) на композицию, а также на силуэт застройки исторического поселения не подлежат установлению.

Инв. № подл.	Подп. и дата				
	Взам. инв. №				
Подп. и дата	Инв. № дубл.				
	Инв. № подл.				
<p style="text-align: center;">ГЕО.23-12/22-ППТ</p>					Лист
					20
Ли	Изм.	№ докум.	Подп.	Дата	

**РАЗДЕЛ 3. МАТЕРИАЛЫ ПО ОБОСНОВАНИЮ ПРОЕКТА
ПЛАНИРОВКИ ТЕРРИТОРИИ. ГРАФИЧЕСКАЯ ЧАСТЬ.**

Инев. № подл.	Подп. и дата	Инев. № дубл.	Взам. инв. №	Подп. и дата

Ли	Изм.	№ докум.	Подп.	Дата

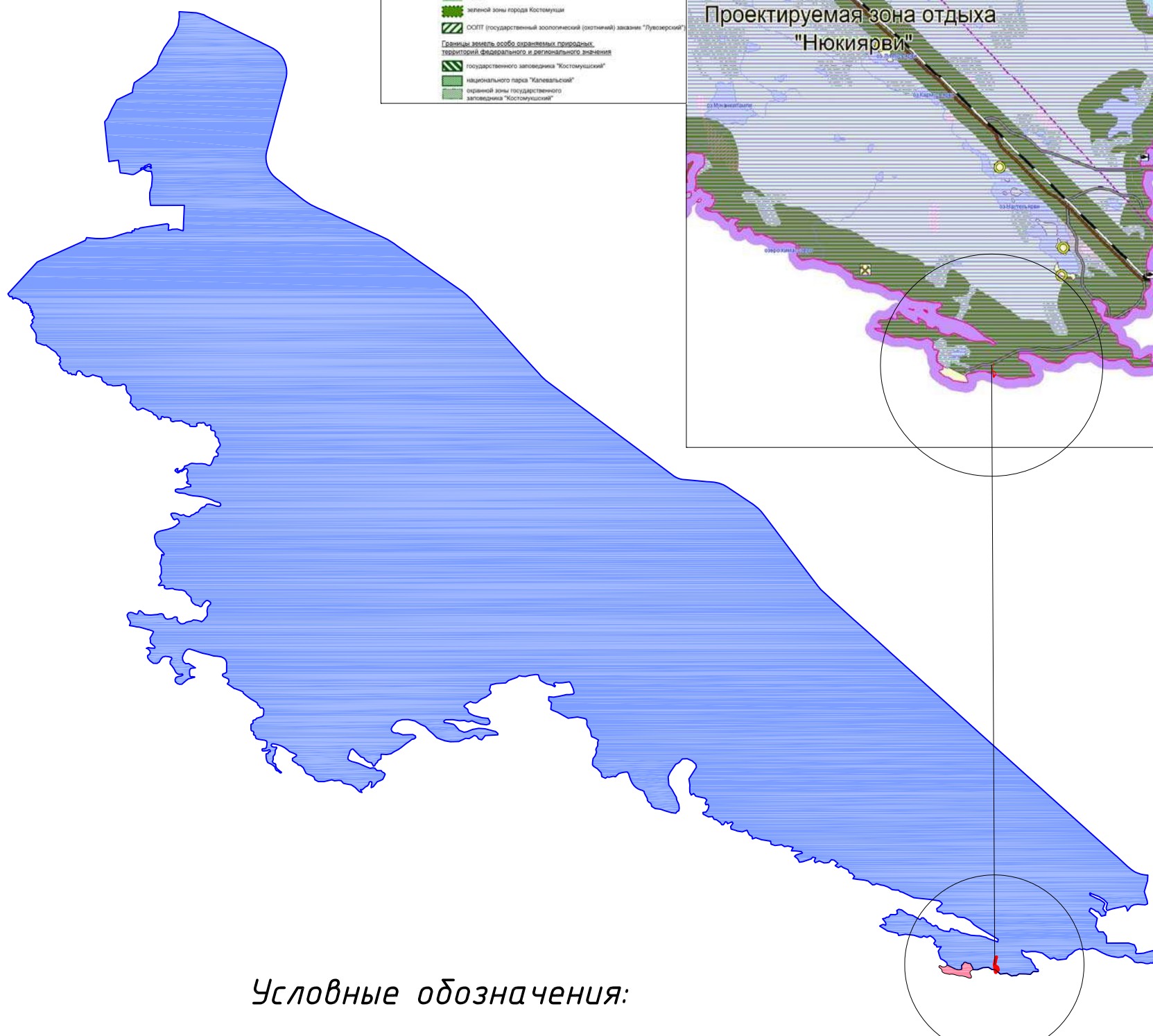
ГЕО.23-12/22-ППТ

Согласовано

Взам. инв. №

Подп. и дата

Инв. № подл.



Условные обозначения

Границы

РБ инв. инв.

- Российской Федерации
- городского округа
- населенных пунктов

Населенные пункты, входящие в состав городского округа

КОСТОМУКША город

Топлорекка сельские населенные пункты

Вокнаволоок исторические населенные пункты

Границы земель сельскохозяйственного назначения, зоны сельскохозяйственных объектов

- сельхозугодий
- садово-огородных товариществ
- других территорий сельскохозяйственного использования
- forestry хозяйства

Границы земель лесного фонда

- защитных лесов
- эксплуатационных лесов
- болот
- зеленой зоны города Костомукша
- ООПТ (государственный зоологический (охраняемый) заказник "Лувоисерский")

Границы земель особо охраняемых природных территорий федерального и регионального значения

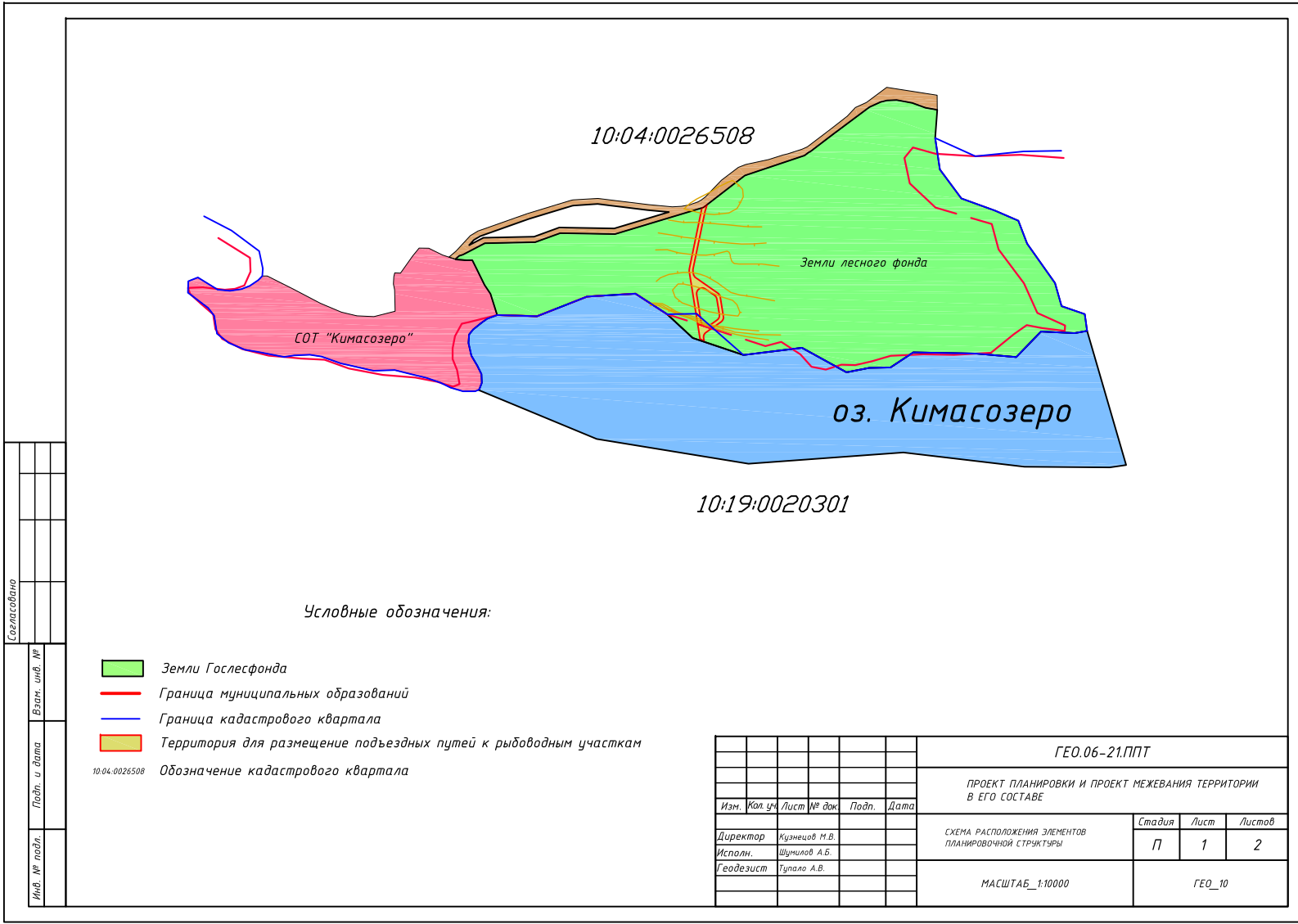
- государственного заповедника "Костомукшский"
- национального парка "Калевальский"
- охранной зоны государственного заповедника "Костомукшский"



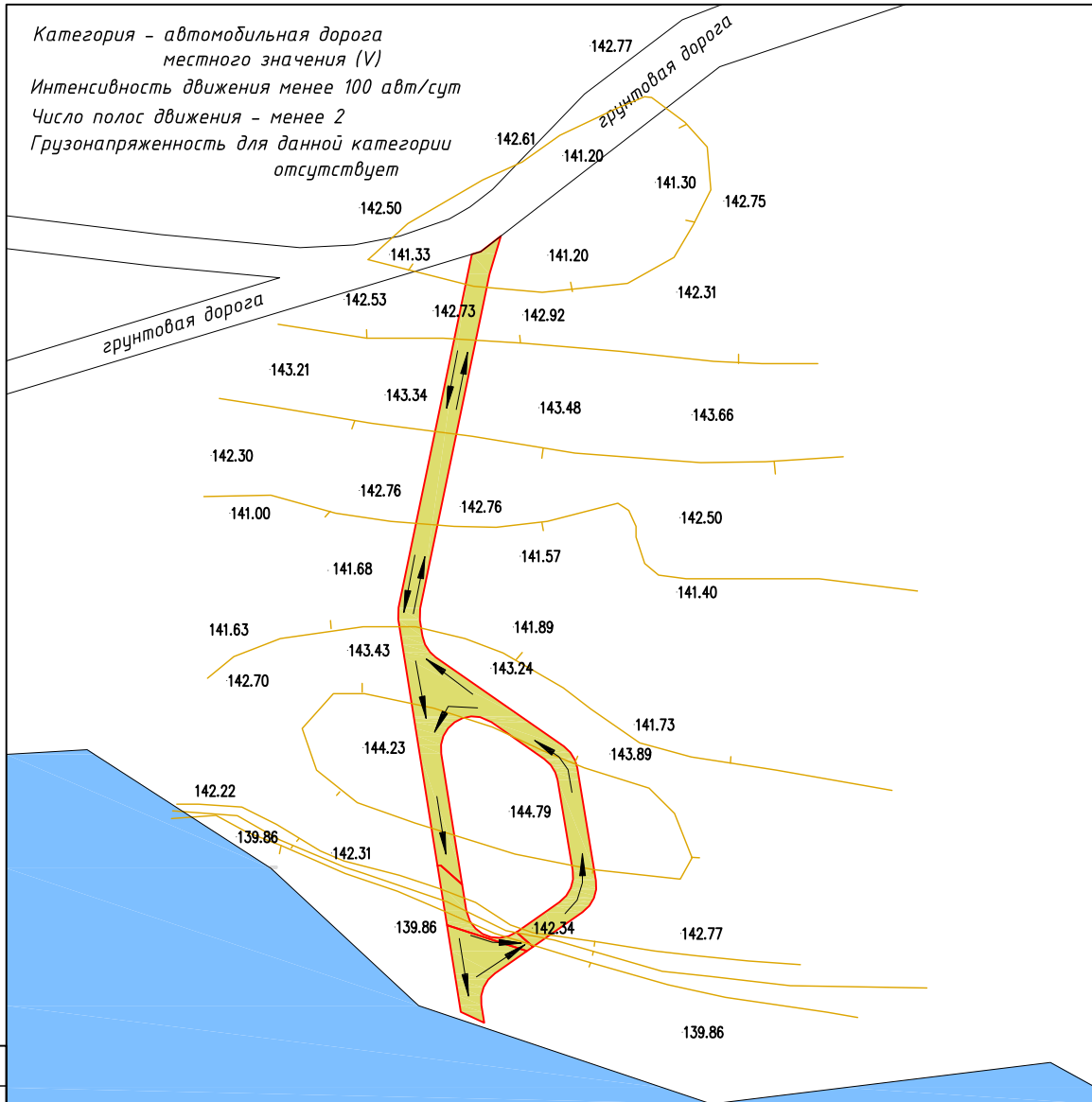
Условные обозначения:

- Земли садоводческого товарищества
- Граница кадастрового квартала
- Элемент планировочной структуры
- Территория, по отношению к которой разработана документация по планировке территории

Изм.	Кол. уч.	Лист	№ док.	Подп.	Дата	ПРОЕКТ ПЛАНИРОВКИ С ПРОЕКТОМ МЕЖЕВАНИЯ ТЕРРИТОРИИ В ЕГО СОСТАВЕ			
ГИП									СХЕМА РАСПОЛОЖЕНИЯ ЭЛЕМЕНТОВ ПЛАНИРОВОЧНОЙ СТРУКТУРЫ
Нач. отд.		Кузнецов М.В.				П	1	1	
Исполн.		Шумилов А.Б.				МАСШТАБ 1:150000	ГЕО_10		
Н. контр.		Тупало А.В.							



Категория - автомобильная дорога
местного значения (V)
Интенсивность движения менее 100 авт/сут
Число полос движения - менее 2
Грузонапряженность для данной категории
отсутствует



оз. Кимасозеро

Условные обозначения:

- Территория, в отношении которой разработана документация по планировке территории
- 37.50 Отметка высоты

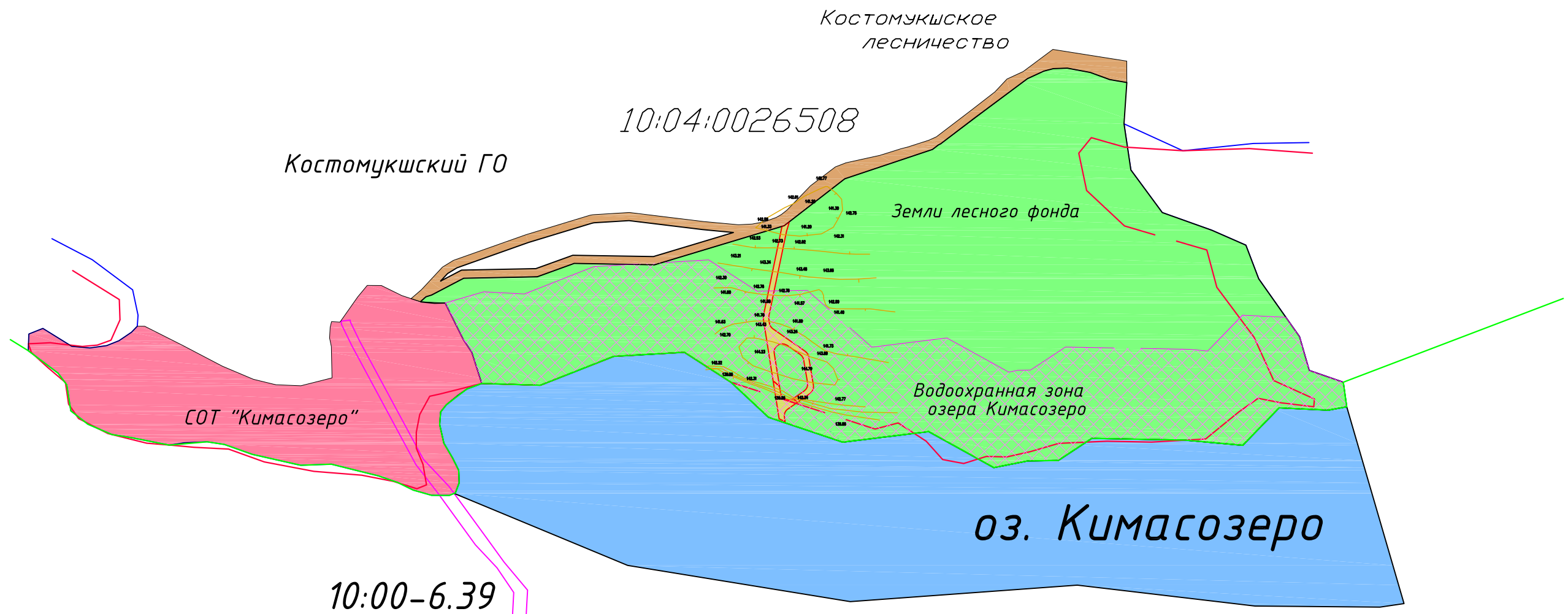
Согласована

Взак. инв. №

Подп. и дата

Инв. № подл.

Изм.	Кол. уч.	Лист	№ док.	Подп.	Дата	ПРОЕКТ ПЛАНИРОВКИ ТЕРРИТОРИИ С ПРОЕКТОМ МЕЖЕВАНИЯ ТЕРРИТОРИИ В ЕГО СОСТАВЕ			
Директор	Кузнецов М.В.					СХЕМА УЛИЧНО-ДОРОЖНОЙ СЕТИ	Стадия	Лист	Листов
Исполн.	Шумилов А.Б.						П	1	1
Геодезист	Тупало А.В.								
						M_1:2000	ГЕО_10		



Условные обозначения:

- Земли Гослесфонда
- Водоохранная зона и прибрежно-защитная полоса озера Кимасозеро
- Граница муниципального образования
- 10:00:-6.39 Охранная зона объекта электросетевого хозяйства воздушная линия электропередач 10 кВ отпайка от ж/д д. Кимасозеро
- Граница кадастрового квартала
- Территория для размещение подъездных путей к рыбоводным участкам
- 10:04:0026508 Обозначение кадастрового квартала
- Граница лесничеств

Установленные границы особо охраняемых природных территорий и объектов культурного наследия отсутствуют

Согласовано

Инв. № подл.	Подп. и дата	Взам. инв. №			

						ПРОЕКТ ПЛАНИРОВКИ И ПРОЕКТ МЕЖЕВАНИЯ ТЕРРИТОРИИ В ЕГО СОСТАВЕ			
Изм.	Кол. уч.	Лист	№ док.	Подп.	Дата	СХЕМА ЗОН С ОСОБЫМИ УСЛОВИЯМИ ИСПОЛЬЗОВАНИЯ ТЕРРИТОРИИ	Стадия	Лист	Листов
							П	1	1
							МАСШТАБ_1:5000	ГЕО_10	

РАЗДЕЛ 4. МАТЕРИАЛЫ ПО ОБОСНОВАНИЮ ПРОЕКТА ПЛАНИРОВКИ ТЕРРИТОРИИ. ПОЯСНИТЕЛЬНАЯ ЗАПИСКА.

4.1 ОПИСАНИЕ ПРИРОДНО-КЛИМАТИЧЕСКИХ УСЛОВИЙ ТЕРРИТОРИИ.

Климат. Климат Костомукшского района умеренно-континентальный, обусловлен северным положением и влиянием атлантического морского воздуха, усиленной циклонической деятельностью с преобладанием ветров юго-западного направления, значительной облачностью и большим количеством осадков в течение всего года. Зима умеренно холодная, лето прохладное, режим погоды неустойчив в течение всего года. Циклоны летом и зимой приносят пасмурную, ветреную и дождливую погоду. Большой влажности воздуха способствует наличие озер и болот. Территория района, расположенная в северных широтах, в холодный период получает мало солнечного тепла, летом радиационный баланс резко возрастает в связи с большой продолжительностью дня. Среднегодовой радиационный баланс составляет 28-29 ккал/см². Средняя температура января, самого холодного месяца, -12,3°С. Минимальная температура воздуха -44°С. Устойчивые морозы сохраняются 4,5 месяца, но возможны и оттепели. Максимальная глубина промерзания почвы 150 см. Средняя температура июля, самого теплого месяца, 15,8°С. Самый теплый период с температурой выше 15°С длится 20- 25 дней. Продолжительность безморозного периода 85-95 дней с начала июня до начала сентября. Максимальная температура воздуха +33°С. Весна и осень носят затяжной характер. Сентябрь и октябрь обычно теплее апреля и мая, что объясняется наличием крупных водоемов. Территория избыточно увлажнена, особенно пониженные участки. В среднем за год выпадает 465-470 мм осадков. Летом преобладают продолжительные затяжные дожди, хотя возможны и ливни, иногда с грозами. нежный покров лежит 180-185 дней. Мощность снега достигает наибольших значений в марте в лесу 80-90 см, на открытых участках 40-50 см. В течение года, особенно зимой, преобладают ветры юго-западные и южные. Летом велика повторяемость северо-восточных и восточных ветров. Среднегодовая скорость ветра 3,0 м/сек. В годовом ходе наименьшие значения отмечаются летом и зимой, наибольшие – осенью и весной. Сильные ветры редки. В среднем за год отмечается 25-30 дней с метелью и столько же дней с туманом.

Природные ресурсы. Костомукшский городской округ расположен в подзоне северной тайги. Леса представлены, в основном, сосняками, в которых встречаются деревья, возрастом до 360 лет. На более богатых почвах, в основном вдоль ручьев и ре, произрастают ельники. Значительную территорию занимают также болота и заболоченные леса.

Костомукшские леса, в силу своей удаленности от крупных населенных пунктов, отсутствия дорог и исторических особенностей края, до последнего времени сохранили черты, свойственные девственным таежным лесам. Сейчас значительные площади занимают вырубки разного возраста, зарастающие в первую очередь лиственными деревьями - березами и осиной. Воздействие находящегося на территории округа горно-обогатительного комбината благодаря современным технологиям сероочистки и другим природоохранным мероприятиям не наносит существенного вреда экологии округа.

Растительный мир округа достаточно разнообразен, здесь произрастает более 400 видов сосудистых растений, более 100 мхов и 150 лишайников. Некоторые из них занесены в региональную или даже российскую Красные книги, но в округе они вполне обычны. К этим видам можно отнести лобелию Дортмана, полушники озёрный и щетинистый, лобарию лёгочную. Костомукшские леса богаты ягодами: черникой, голубикой и

Подп. и дата
Взам. инв. №
Инв. № дубл.
Подп. и дата
Инв. № подл.

Ли	Изм.	№ докум.	Подп.	Дата
----	------	----------	-------	------

ГЕО.23-12/22-ППТ

Лист

26

брусникой, в отдельные благоприятные годы бывает богатый урожай морошки и клюквы. Почти каждый год бывает урожайным на грибы.

В целом фауна Костомукшского городского округа типично таежная, характерными представителями её являются медведь, лесная куница, белка, заяц-беляк, глухарь, рябчик, кукушка. Благодаря тому, что хозяйственное освоение территории началось не так давно, орнитофауна сохраняет северо-таежный облик, плотность населения таких уязвимых аборигенов тайги, как глухарь, бородатая неясыть, мохноногий сыч, желна, трехпалый дятел, кукушка, довольно высока. Из 37 видов млекопитающих животных, встречающихся в лесах округа, следует особо отметить несколько видов. Это безусловно «хозяин» тайги медведь, численность которого достаточно высока, и лось, который благодаря молоднякам, разросшимся на вырубках, находит здесь хорошую кормовую базу. Ещё одним коренным обитателем костомукшских лесов является северный олень, представленный особым лесным подвидом, отличающимся от других подвидов мощными рогами и более статным обликом. К сожалению, за последние 30 лет численность этого вида значительно сократилась во всём регионе, и в настоящее время он внесён в Красную книгу Карелии. Другой вид, на средо-преобразующую деятельность которого обращается внимание, - это канадский бобр, акклиматизированный в Финляндии и расселившийся затем в приграничных с ней районах Карелии. Пернатых обитателей тайги зарегистрировано в округе более 200 видов. Среди них 4 вида боровой дичи – глухарь, тетерев, белая куропатка и рябчик, многочисленные утки и кулики. Неоднократно во время гнездования или на пролёте отмечались редкие виды: орлан-белохвост, беркут, скопа, малый лебедь и некоторые другие.

В водоёмах округа, благодаря их чистоте, сохранились такие ценные виды рыб как хариус, сиг, ряпушка и озерная форма сёмги – пресноводный лосось, а также занесённый в Красную книгу России обыкновенный подкаменщик. В некоторых реках отмечена пресноводная жемчужница – двустворчатый моллюск, запасы которого были подорваны ранее нещадной эксплуатацией и который занесён в Международную Красную книгу.

Экологическая обстановка Костомукшского городского округа уникальна тем, что на его территории находится не только крупное промышленное предприятие, но и две особо охраняемые природные территории: Костомукшский заповедник и национальный парк «Калевальский», объединённые в одну организацию и занимающие более 30% его территории.

Рельеф. Территория Костомукшского городского округа характеризуется сложными инженерно-геологическими условиями, которые характеризуются значительными перепадами в рельефе – чередование скалистых гряд и межгрядовых понижений. Межгрядовые понижения представляют собой болота, которые обладают мощностью торфа более 2-х метров. Территории благоприятные для освоения занимают небольшие участки в центральной и южной части Костомукшского городского округа. Ограничено благоприятные и неблагоприятные для освоения территории занимают большую часть Костомукшского городского округа.

На абсолютных отметках высоты 60 м и выше скальные породы залегают близко от поверхности, на глубине менее 2-х метров, что усложняет прокладку коммуникаций. На территории города распространены слабые грунты и грунты с пониженной несущей способностью.

Грунтами оснований зданий и сооружений на рассматриваемой территории будут служить озерно-ледниковые и озерные отложения: галечники с расчетным

Подп. и дата	
Взам. инв. №	
Инв. № дубл.	
Подп. и дата	
Инв. № подл.	

Ли	Изм.	№ докум.	Подп.	Дата

сопротивлением 3,0-3,5 кгс/см², пески разнозернистые с расчетным сопротивлением 2,5-3,0 кгс/см², супеси, глины и суглинки.

Озерно-ледниковые пески пылеватые, мелкозернистые, водонасыщенные, а также супеси, переслаивающиеся с текучепластичными и мягкопластичными суглинками, характеризуются низкой несущей способностью.

Расчетное сопротивление не превышает 1,0-1,5 кгс/см². Встречаются слабые грунты, представленные текучепластичными грунтами с расчетным сопротивлением до 1,0 кгс/см². Нормативная глубина промерзания для глинистых грунтов 1,70 м, для песчаных – 1,85 м.

На территориях, где распространены грунты с пониженной несущей способностью и слабые грунты, рекомендуется строительство зданий на свайных фундаментах, глубина свай 8-10 м и не выше 3-х этажей.

Освоение заболоченных территорий требует проведения ряда мероприятий по инженерной подготовке. Одновременно с понижением уровня грунтовых вод, организацией поверхностного стока, регулированием русел водотоков, предусматривается подсыпка заболоченных, заторфованных территорий минеральным грунтом с предварительным осушением участков. Затем поверхность болот подсыпается любыми местными грунтами, за исключением переувлажненных.

Кроме озерных и озерно-ледниковых отложений грунтами зданий будут служить флювиогляциальные гравийно-галечные грунты с расчетным сопротивлением 4-5 кгс/см², пески крупно- и среднезернистые с расчетным сопротивлением 2,5-3,0 кгс/см², пески мелкозернистые с расчетным сопротивлением 1,5-2,0 кгс/см², мореные пески и супеси с расчетным сопротивлением 2,5-3,0 кгс/см², кристаллические породы.

Все вышеперечисленные отложения, кроме текуче- и мягкопластичных суглинков, пылеватых и мелкозернистых песков, торфа, являются надежными основаниями для фундаментов зданий и сооружений.

Гидрология, гидрография. В Костомукшском городском округе много крупных водоёмов, из которых наиболее значимыми являются озеро Верхнее Куйто на севере округа, озеро Каменное на западе. Последнее соединяется рекой Каменной с цепью других озёр – Лувозеро, Кимасозеро и Нюк – по южной и восточной границам. Все водоёмы округа относятся к бассейну Белого моря. В Карелии сформировалась очень развитая гидрографическая сеть, сравнимая по своей уникальности только с территорией сопредельной Финляндии. Она представлена преимущественно либо небольшими реками, либо короткими протоками, которые соединяют многочисленные озера, образуя озерно-речные системы. Основными структурными элементами гидрографической сети Карелии являются водоемы (озера и водохранилища), во многом определяющие специфику водных систем республики.

4.2 ОБОСНОВАНИЕ ОПРЕДЕЛЕНИЯ ГРАНИЦ ЗОН ПЛАНИРУЕМОГО РАЗМЕЩЕНИЯ ЛИНЕЙНОГО ОБЪЕКТА

Определение границ зоны планируемого размещения проектируемого линейного объекта: «Размещение подъездных путей к рыболовным участкам (Договор водопользования 127-РК/РВ-а)», выполнялось в соответствии с Приложением N 17 к нормам отвода земель для размещения автомобильных дорог и (или) объектов дорожного сервиса, утвержденные Постановлением Правительства РФ от 2 сентября 2009 г. N 717 "О нормах отвода земель для размещения автомобильных дорог и (или) объектов дорожного сервиса"

Изн. № подл.	Подп. и дата	Изн. № дубл.	Взам. инв. №	Подп. и дата	Ли	Изм.	№ докум.	Подп.	Дата	ГЕО.23-12/22-ППТ	Лист
											28

Общая площадь земельных участков, сформированного в границах проекта планировки, составляет 9191 кв.м., площадь земельного участка, сформированного проектом межевания территории – 9191 кв.м.

4.3 ОБОСНОВАНИЕ ОПРЕДЕЛЕНИЯ ПРЕДЕЛЬНЫХ ПАРАМЕТРОВ ЗАСТРОЙКИ ТЕРРИТОРИИ В ГРАНИЦАХ ЗОН ПЛАНИРУЕМОГО РАЗМЕЩЕНИЯ ОБЪЕКТОВ КАПИТАЛЬНОГО СТРОИТЕЛЬСТВА, ВХОДЯЩИХ В СОСТАВ ЛИНЕЙНОГО ОБЪЕКТА

В связи с тем, что на территорию планируемого размещения линейного объекта градостроительные регламенты не установлены (земли лесного фонда согласно утвержденным Правилам землепользования и застройки), для определения параметров застройки были приняты законодательные акты, определяющие параметры строительства применительно к данному линейному объекту.

Площадь застраиваемой территории определяется по результатам выполнения рабочей документации.

Инв. № подл.	Подп. и дата				
	Взам. инв. №				
Инв. № дубл.	Подп. и дата				
	Инв. № подл.				
ГЕО.23-12/22-ППТ					
Ли	Изм.	№ докум.	Подп.	Дата	Лист
					29

Утверждена
приказом Министерства
природных ресурсов и экологии
Республики Карелия
От _____ № _____

ПРОЕКТНАЯ ДОКУМЕНТАЦИЯ ЛЕСНОГО УЧАСТКА

1. Местоположение, границы и площадь проектируемого лесного участка

Субъект Российской Федерации	<u>Республика Карелия</u>
Муниципальное образование	<u>Костомукшский городской округ</u>
Категория земель	<u>Земли лесного фонда</u>
Лесничество (лесопарк)	<u>Костомукшское</u>
Участковое лесничество, урочище (при наличии)	<u>Костомукшское/Костомукшское</u>

Перечень лесных кварталов, лесотаксационных выделов,
входящих в состав проектируемого лесного участка

Участковое лесничество	Лесничество по лесоустройству	Квартал	Номера лесотаксационных выделов и (или) частей выделов	Общая площадь, га
<u>Костомукшское</u>	<u>Костомукшское</u>	405	21,23,27	0,9191
Всего:				0,9191

Местоположение и границы лесного участка указаны на схеме расположения проектируемого лесного участка.

2. Целевое назначение лесов

В соответствии с приказом Федерального агентства лесного хозяйства от 22.12.2008 № 403 «Об определении количества лесничеств на территории Республики Карелия и установлении их границ» Костомукшское участковое лесничество входит в состав Костомукшского лесничества.

На момент проектирования лесного участка, на территории Костомукшского лесничества распространяется действие лесохозяйственного регламента, утвержденного приказом Министерства природных ресурсов и экологии Республики Карелия от 30.09.2020 г. № 1725.

Леса на территории Республики Карелии в соответствии со статьей 8 Федерального закона от 04.12.2006 N 201-ФЗ "О введении в действие Лесного кодекса Российской Федерации" отнесены к защитным и эксплуатационным лесам, что отражено в Лесном плане Республики Карелия, утвержденном распоряжением Главы Республики Карелия от "24" декабря 2018 г. № 731-р и лесохозяйственном регламенте Костомукшского лесничества.

Согласно указанным документам лесного планирования квартал № 405 Костомукшского лесничества (по лесоустройству) Костомукшского участкового лесничества, в котором расположен проектируемый лесной участок, относятся к защитным лесам категории защитности лесов: леса, расположенные в водоохранных зонах; эксплуатационным лесам.

3. Количественные и качественные характеристики проектируемого лесного участка

Количественные и качественные характеристики проектируемого лесного участка составлены на основании данных государственного лесного реестра Костомукшского лесничества.

Таблица 2. Распределение земель на проектируемом лесном участке

Общая площадь, га	в том числе									
	лесные земли					нелесные земли				
	занятые лесными насаждениями - всего	в том числе покрытые лесными культурами	лесные питомники, плантации	не занятые лесными насаждениями	итого	дороги	просеки	болота	другие	итого
1	2	3	4	5	6	7	8	9	10	11
0,9191	0,9191	-	-	-	0,9191	-	-	-	-	-

Таблица 3. Характеристика насаждений проектируемого лесного участка

Участковое лесничество / лесничество (по лесоустройству)	Номер квартала	Номер выдела	состав	Площадь (га) / запас древесины (куб.м) - всего	В том числе по группам возраста древостоя (га/куб. м)			
					молодняки	средне-возрастные	приспевающие	спелые и перестойные
<u>Костомукшское / Костомукшское</u>	405	21	8С1Е1Б	0,0800 / 11,52	-	0,0800 / 11,52	-	-
	405	23	10С	0,6190 / 70,6	-	0,6190 / 70,6	-	-
	405	27	10С	0,2201 / 21	-	0,2201 / 21	-	-
ВСЕГО				<u>0,9191</u>	-	0,9191 / 103,12	-	-

Таблица 4. Средние таксационные показатели насаждений проектируемого лесного участка

Целевое назначение лесов	Хозяйство / преобладающая порода	Состав насаждений	Возраст	Бонитет	Полнота	Средний запас древесины (куб. м/га)			
						молодняки	средневозрастные	приспевающие	спелые и перестойные
1	2	3	4	5	6	7	8	9	10
Защитные	хвойное	10С+Е,Б	85	5	0,6	-	-	112	-

Таблица 5. Виды и объемы использования лесов на проектируемом лесном участке

Целевое назначение лесов	Хозяйство (хвойное, твердолиственное, мягколиственные)	Площадь, га	Единица измерения	Объемы использования лесов (изъятия лесных ресурсов)
1	2	3	4	5
Вид разрешенного использования - для ведения лесного хозяйства				
Вид использования лесов – ст. 25 ЛК РФ – 13) строительство, реконструкция, эксплуатация линейных объектов				
Цель предоставления части лесного участка – размещение подъездных путей к рыбоводным участкам (Договор водопользования 127-РК/РВ-а)				
Защитные	Хвойное/сосна	0,9191	га	

4. Виды разрешенного использования лесов на проектируемом лесном участке

Лесохозяйственным регламентом Костомукшского лесничества на проектируемом лесном участке допускается использование лесов для строительства, реконструкции, эксплуатации линейных объектов.

5. Сведения об обременениях проектируемого лесного участка

По данным государственного лесного реестра проектируемый лесной участок в квартале 405 Костомукшское участкового лесничества Костомукшского лесничества обременен правами третьих лиц – ООО «КАРЕЛИЯН ВУД КАМПАНИ».

6. Сведения об ограничениях использования лесов

Ограничения при использовании лесов для строительства, реконструкции, эксплуатации линейных объектов установлены Правилами использования лесов для строительства, реконструкции, эксплуатации линейных объектов, утвержденными приказом Минприроды России от 10.07.2020 № 434.

Осуществление строительства, реконструкции и эксплуатации линейных объектов должно исключать развитие эрозионных процессов на занятой и прилегающей территории.

При использовании лесов в целях строительства, реконструкции и эксплуатации автомобильных и железных дорог исключаются случаи, вызывающие нарушение поверхностного и внутрипочвенного стока вод, затопление или заболачивание лесных участков вдоль дорог.

При использовании лесов в целях строительства, реконструкции и эксплуатации линейных объектов не допускается:

- повреждение лесных насаждений, растительного покрова и почв за пределами предоставленного лесного участка и соответствующей охранной зоны;
- захламливание прилегающих территорий за пределами предоставленного лесного участка строительным и бытовым мусором, отходами древесины, иными видами отходов;
- загрязнение земель, на которых осуществляется использование лесов, и территорий, прилегающих к землям, на которых осуществляется использование лесов химическими и радиоактивными веществами;
- проезд транспортных средств и иных механизмов по произвольным, неустановленным маршрутам за пределами предоставленного лесного участка и соответствующей охранной зоны.

Земли, нарушенные или загрязненные при использовании лесов для строительства, реконструкции и эксплуатации линейных объектов, подлежат рекультивации *в соответствии с требованиями законодательства Российской Федерации.*

Ограничения в соответствии с частью 15 ст.65 Водного кодекса РФ: в границах водоохраных зон запрещаются:

- 1) использование сточных вод в целях регулирования плодородия почв;
- 2) размещение кладбищ, скотомогильников, объектов размещения отходов производства и потребления, химических, взрывчатых, токсичных, отравляющих и ядовитых веществ, пунктов захоронения радиоактивных отходов;
- 3) осуществление авиационных мер по борьбе с вредными организмами;
- 4) движение и стоянка транспортных средств (кроме специальных транспортных средств), за исключением их движения по дорогам и стоянки на дорогах и в специально оборудованных местах, имеющих твердое покрытие;
- 5) размещение автозаправочных станций, складов горюче-смазочных материалов (за исключением случаев, если автозаправочные станции, склады горюче-смазочных материалов размещены на территориях портов, судостроительных и судоремонтных организаций, инфраструктуры внутренних водных путей при условии соблюдения требований законодательства в области охраны окружающей среды и настоящего Кодекса), станций технического обслуживания, используемых для технического осмотра и ремонта транспортных средств, осуществление мойки транспортных средств;
- 6) размещение специализированных хранилищ пестицидов и агрохимикатов, применение пестицидов и агрохимикатов;
- 7) сброс сточных, в том числе дренажных, вод;
- 8) разведка и добыча общераспространенных полезных ископаемых (за исключением случаев, если разведка и добыча общераспространенных полезных ископаемых осуществляются пользователями недр, осуществляющими разведку и добычу иных видов полезных ископаемых, в границах предоставленных им в соответствии с законодательством Российской Федерации о недрах горных отводов и (или) геологических отводов на основании утвержденного технического проекта в соответствии со статьей 19.1 Закона Российской Федерации от 21 февраля 1992 года N 2395-1 "О недрах").

На территориях, расположенных в границах водоохраных зон и занятых

защитными лесами, особо защитными участками лесов, наряду с ограничениями, установленными частью 15 статьи 65 Водного Кодекса РФ, действуют ограничения, предусмотренные установленными лесным законодательством правовым режимом защитных лесов, правовым режимом особо защитных участков лесов.

В границах прибрежных защитных полос наряду с установленными ограничениями запрещаются:

- 1) распашка земель;
- 2) размещение отвалов размываемых грунтов;
- 3) выпас сельскохозяйственных животных и организация для них летних лагерей, ванн.

7. Сведения о наличии зданий, сооружений, объектов, связанных с созданием лесной инфраструктуры и объектов, не связанных с созданием лесной инфраструктуры на проектируемом лесном участке

Таблица 6

№ п/п	Участковое лесничество	Номер квартала	Номер выдела	Площадь объекта (га)	Наименование объекта
1	2	3	4	5	6
Объекты, не связанные с созданием лесной инфраструктуры					
-	-	-	-	-	-

8. Сведения о наличии на проектируемом лесном участке особо защитных участков лесов, особо охраняемых природных территорий, зон с особыми условиями использования территорий

Согласно данным государственного лесного реестра на проектируемом лесном участке в квартале 405 Костомукшского участкового лесничества Костомукшского лесничества особо защитные участки лесов (ОЗУ), существующие и планируемые к созданию ООПТ регионального и местного значения, а так же зоны с особыми условиями использования территорий указаны в таблице 7

Таблица 7

№ п/п	Наименование участкового лесничества / урочища (при наличии)	Номер квартала	Номер выдела	Виды ОЗУ, наименование ООПТ, виды зон с особыми условиями использования территорий	Общая площадь, га
1	2	3	4	5	6
Зона с особыми условиями использования территории					
1	<u>Костомукшское/ Костомукшское</u>	405	21,23	Группа ОЗУ: Берегозащитные, почвозащитные участки лесов. ОЗУ: Берегозащ.уч.лесов вдоль водных объектов.	0,699
2	<u>Костомукшское/ Костомукшское</u>	405	27	Участки леса вокруг населен.пунктов 1км.	0,2201

СХЕМА РАСПОЛОЖЕНИЯ ПРОЕКТИРУЕМОГО ЛЕСНОГО УЧАСТКА

Субъект Российской Федерации	<u>Республика Карелия</u>
Муниципальное образование	<u>Костомукшский городской округ</u>
Категория земель	<u>Земли лесного фонда</u>
Лесничество (лесопарк)	Костомукшский
Участковое лесничество	Костомукшский
Вид разрешенного использования	<u>Для ведения лесного хозяйства</u>
Вид использования лесов	ст. 25 ЛК РФ – 13) строительство, реконструкция, эксплуатация линейных объектов
Цель предоставления лесного участка	размещение подъездных путей к рыбоводным участкам (Договор водопользования 127-РК/РВ-а)
Особые отметки:	_____

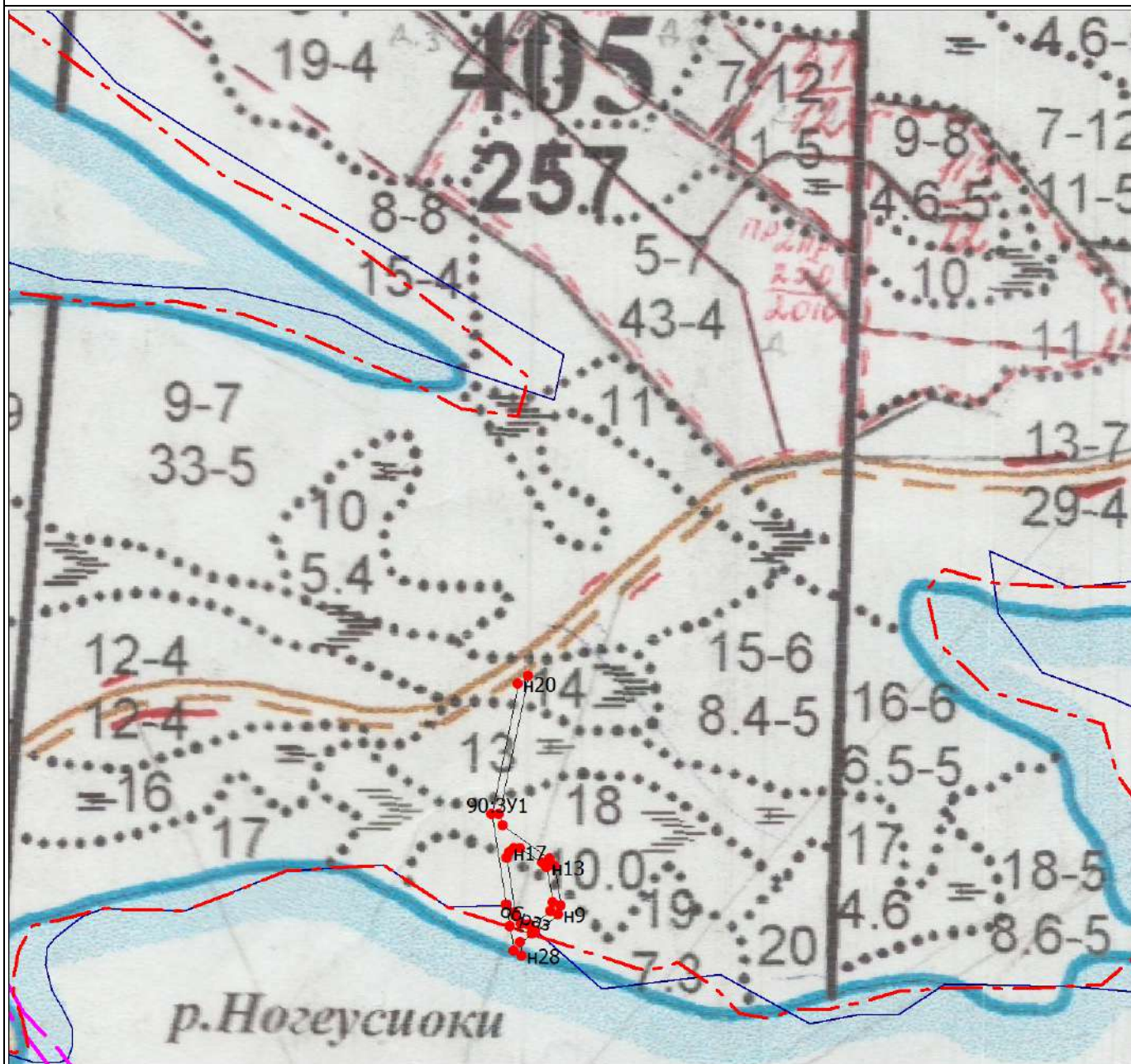
Приложения

Геоданные проектируемого лесного участка

Каталог координат в МСК 10

Подпись заинтересованного лица: _____

Чертеж земельных участков и их частей



Масштаб 1:10000

Условные обозначения

	Характерная точка границы земельного участка, сведения ЕГРН о которой соответствуют требованиям, установленным в соответствии с частью 13 статьи 22 Федерального закона от 13 июля 2015 г. N 218-ФЗ "О государственной регистрации недвижимости"
	Характерная точка границы земельного участка, сведения о которой отсутствуют в ЕГРН, местоположение которой определено при кадастровых работах (новая характерная точка)
	Надписи номеров существующих характерных точек в ЕГРН
	Надписи номеров вновь образованных характерных точек (межевые знаки)
	Надписи вновь образованного земельного участка
	Часть границы, местоположение которой определено при выполнении кадастровых работ
	Граница территориальной зоны
	Обозначение границы территориальной зоны
	Граница охранной зоны
	Граница кадастрового квартала
	Обозначение кадастрового квартала

Участок: 10:19:0020301:108:3У1

Название участка	Название межевого знака	Х, м	У, м	Дирекционные углы	Расстояние (м)
10:19:0020301:108: 3У1	н1	632596.21	1362344.26	287° 57' 6"	37.51
	н2	632607.77	1362308.58	350° 51' 11"	34.35
	н3	632641.68	1362303.12	90° 0' 0"	0.24
	1	632641.68	1362303.36	131° 25' 5"	18.11
	н4	632629.7	1362316.94	171° 18' 28"	5.62
	н5	632624.14	1362317.79	144° 54' 35"	15.78
	н6	632611.23	1362326.86	94° 56' 58"	12.29
	н7	632610.17	1362339.1	131° 24' 48"	14.69
	н8	632600.45	1362350.12	234° 6' 44"	7.23
	н1	632596.21	1362344.26	-	-

Участок: 10:19:0020301:108:3У2

Название участка	Название межевого знака	Х, м	У, м	Дирекционные углы	Расстояние (м)
10:19:0020301:108: 3У2	н2	632607.77	1362308.58	107° 57' 6"	37.51
	н1	632596.21	1362344.26	233° 58' 41"	22.70
	н27	632582.86	1362325.9	174° 14' 31"	21.73
	н28	632561.24	1362328.08	297° 54' 40"	14.85
	н29	632568.19	1362314.96	350° 50' 35"	40.09
		н2	632607.77	1362308.58	-

Участок: 10:04:0026508:90:3У1

Название участка	Название межевого знака	Х, м	У, м	Дирекционные углы	Расстояние (м)	
10:04:0026508:90:3 У1	н9	632626.93	1362386.54	233° 58' 48"	45.03	
	н8	632600.45	1362350.12	311° 24' 48"	14.69	
	н7	632610.17	1362339.1	94° 55' 37"	2.33	
	н10	632609.97	1362341.42	54° 56' 53"	39.33	
	н11	632632.56	1362373.62	14° 24' 59"	14.62	
	н12	632646.72	1362377.26	349° 55' 15"	55.60	
	н13	632701.46	1362367.53	320° 49' 28"	9.89	
	н14	632709.13	1362361.28	303° 4' 48"	42.73	
	н15	632732.45	1362325.48	266° 41' 53"	9.90	
	н16	632731.88	1362315.6	234° 49' 6"	9.91	
	н17	632726.17	1362307.5	202° 48' 40"	9.90	
	н18	632717.04	1362303.66	171° 21' 15"	88.34	
	н4	632629.7	1362316.94	311° 25' 5"	18.11	
	1	632641.68	1362303.36	270° 0' 0"	0.24	
	н3	632641.68	1362303.12	350° 50' 48"	147.42	
	н19	632787.22	1362279.67	11° 25' 48"	213.05	
	н20	632996.04	1362321.89	53° 50' 8"	20.30	
	н21	633008.02	1362338.28	191° 51' 20"	226.09	
	н22	632786.75	1362291.83	162° 33' 43"	18.72	
	н23	632768.89	1362297.44	125° 12' 16"	91.60	
	н24	632716.08	1362372.29	147° 42' 28"	13.98	
	н25	632704.26	1362379.76	170° 36' 29"	64.04	
	н26	632641.08	1362390.21	194° 32' 24"	14.62	
		н9	632626.93	1362386.54	-	-

Чертеж земельных участков и их частей



Масштаб 1:10000

Условные обозначения

	Характерная точка границы земельного участка, сведения ЕГРН о которой соответствуют требованиям, установленным в соответствии с частью 13 статьи 22 Федерального закона от 13 июля 2015 г. N 218-ФЗ "О государственной регистрации недвижимости"
	Характерная точка границы земельного участка, сведения о которой отсутствуют в ЕГРН, местоположение которой определено при кадастровых работах (новая характерная точка)
	Надписи номеров существующих характерных точек в ЕГРН
	Надписи номеров вновь образованных характерных точек (межевые знаки)
	Надписи вновь образованного земельного участка
	Часть границы, местоположение которой определено при выполнении кадастровых работ
	Граница территориальной зоны
	Обозначение границы территориальной зоны
	Граница охранный зоны
	Граница кадастрового квартала
	Обозначение кадастрового квартала

Название межевого знака	X, м	Y, м	Дирекционные углы	Расстояние (м)
н8	632600.45	1362350.12	90° 14' 21"	471.85
Поворотная точка	632598.48	1362821.97	181° 3' 15"	101.08
Квартальный столб	632497.42	1362820.11	282° 21' 52"	481.15
н8	632600.45	1362350.12	-	-

Название межевого знака	X, м	Y, м	Дирекционные углы	Расстояние (м)
н28	632561.24	1362328.08	90° 25' 8"	492.36
Поворотная точка	632557.64	1362820.43	180° 18' 16"	60.22
Квартальный столб	632497.42	1362820.11	277° 23' 25"	496.15
н28	632561.24	1362328.08	-	-

Изменения в Проектную документацию части лесного участка.

Сведения о проектной документации, в которую вносятся изменения:

Проектная документация утверждена Приказом Министерства природных ресурсов и экологии Республики Карелия от **24.06.2022** № **1226**

Пункт 1,3,8 схему расположения проектируемой части лесного участка изложить в новой прилагаемой редакции:

1. Местоположение части лесного участка, границы и площадь проектируемой части лесного участка

Субъект Российской Федерации Республика Карелия

Муниципальное образование Костомукшский городской округ

Категория земель: земли лесного фонда

Лесничество (лесопарк) Костомукшское

Участковое лесничество / лесничество (по лесоустройству) Костомукшское / Костомукшское

Целевое назначение лесов, категория защитности лесов: защитные леса, категории защитности лесов: леса, расположенные в водоохранных зонах; Ценные леса - нерестоохраняемые полосы лесов

Квартал (лесотаксационный выдел или часть выдела): 405 (21,23,27)

Площадь проектируемой части лесного участка, га 0,9191

Местоположение и границы части лесного участка указаны на схеме расположения проектируемой части лесного участка.

3. Количественные и качественные характеристики проектируемой части лесного участка

Количественные и качественные характеристики проектируемой части лесного участка составляются на основании данных государственного лесного реестра Костомукшское лесничества.

Таблица 1. Распределение земель

Общая площадь, га	в том числе									
	лесные земли					нелесные земли				
	занятые лесным и насаждениями - всего	в том числе покрытые лесными культурами	лесные питомники, плантации	не занятые лесными насаждениями	итого	Дороги, тропы, кв.просеки	ручей	болота	ЛЭП	итого

1	2	3	4	5	6	7	8	9	10	11
<u>0,9191</u>	<u>0,9191</u>	-	-	-	<u>0,9191</u>	-	-	-	-	-

Таблица 2. Характеристика насаждений на проектируемой части лесного участка

Участковое лесничество / лесничество (по лесоустройству)	Номер квартала	Номер выдела	состав	Площадь (га) / запас древесины (куб.м) - всего	В том числе по группам возраста древостоя (га/куб. м)			
					молодняки	средне-возрастные	приспевающие	спелые и перестойные
<u>Костомукшское / Костомукшское</u>	405	21	8С1Е1Б	0,0800 / 11,52	-	0,0800 / 11,52	-	-
	405	23	10С	0,6190 / 70,6	-	0,6190 / 70,6	-	-
	405	27	10С	0,2201 / 21	-	0,2201 / 21	-	-
ВСЕГО				<u>0,9191</u>	-	0,9191 / 103,12	-	-

Таблица 3. Средние таксационные показатели насаждений на проектируемой части лесного участка

Целевое назначение лесов	Хозяйство, преобладающая порода	Состав насаждений	Возраст	Бонитет	Полнота	Средний запас древесины (куб. м/га)		
						средне-возрастные	приспевающие	спелые и перестойные
1	2	3	4	5	6	7	8	9
Защитные	Хвойное, Сосна	10С+Е,Б	85	5	0,6	-	112	-

8. Сведения о наличии на проектируемой части лесного участка особо защитных участков лесов, особо охраняемых природных территорий, зон с особыми условиями использования территорий

Согласно данным государственного лесного реестра на проектируемой части лесного участка имеется ОЗУ. ООПТ и ЗОУИТ нет.

Таблица 6

п/п	Наименование участкового лесничества / лесничество (по лесоустройству)	Номер квартала	Номер выдела	Виды ОЗУ, наименование ООПТ, виды зон с особыми условиями использования территорий	Общая площадь, га
1	<u>Костомукшское/ Костомукшское</u>	405	21,23	Группа ОЗУ: Берегозащитные, почвозащитные участки лесов. ОЗУ: Берегозащ.уч.лесов вдоль водных объектов.	0,699
2	<u>Костомукшское/ Костомукшское</u>	405	27	Участки леса вокруг населен.пунктов 1км.	0,2201

Приложение:

1.схема расположения и границы части лесного участка .

Заинтересованное лицо:
ООО «Форкос»

(подпись)

А.Д. Воробьев
Ф.И.О

Утвержден Постановлением
Администрации Костомукшского
Городского округа
от «___» _____ 20__ г. № _____

II.ПРОЕКТ МЕЖЕВАНИЯ ТЕРРИТОРИИ «Размещение подъездных путей к рыбоводным участкам».

Республика Карелия, Костомукшский городской округ, Костомукшское
лесничество, Костомукшское участковое лесничество, кв.405, в границах лесного
(земельного) участка с кадастровым номером 10:04:0026508:90.

Петрозаводск, 2022г.

Подп. и дата
Взам. инв. №
Инв. № дубл.
Подп. и дата
Инв. № подл.

Ли	Изм.	№ докум.	Подп.	Дата

ГЕО.23-12/22-ППТ

Лист

43

РАЗДЕЛ 5. ОСНОВНАЯ ЧАСТЬ. ПОЯСНИТЕЛЬНАЯ ЗАПИСКА

5.1 ПЕРЕЧЕНЬ И СВЕДЕНИЯ О ПЛОЩАДИ ОБРАЗУЕМЫХ УЧАСТКОВ И СПОСОБЫ ИХ ОБРАЗОВАНИЯ

Территория, для которой разработана проектная документация, является землями лесного фонда в границах Костомукшского центрального лесничества, Костомукшского участкового лесничества, Республика Карелия.

Лесной участок с видом разрешенного использования - для ведения лесного хозяйства. Вид использования лесов в соответствии со ст. 25 ЛК РФ - строительство, реконструкция, эксплуатация линейных объектов. Цель предоставления части лесного участка - размещение подъездных путей к рыбоводным участкам.

Полоса отвода проектируемого в проекте объекта сформирована с учетом кадастра недвижимости. Вся территория расположена в границах лесных (земельных) участков с кадастровыми номерами 10:04:0026508:90 (Республика Карелия, Костомукшский городской округ, Костомукшское центральное лесничество, Костомукшское участковое лесничество, кв. 404-407), 10:19:0020301:108 (Республика Карелия, Муезерский муниципальный район, Муезерское лесничество, Кимасозерское участковое лесничество (Ледмозерское участковое лесничество), кв. 44, 45).

Площадь проектируемой территории под размещение подъездных путей 0,91 га. Формирование земельного участка, необходимого для размещения подъездных путей к рыбоводным участкам осуществляется с учетом сведений Единого государственного реестра недвижимости, а также сведений лесохозяйственного регламента Костомукшского лесничества.

Образуемый земельный участок относится к территориям общего пользования.

Необходимость перевода земельного участка из состава земель одной категории в другую отсутствует. Установление публичных сервитутов не требуется.

Границы земельных участков, сформированные настоящим проектом, определены с целью использования их после окончания строительных работ.

Проект межевания выполнен в местной системе координат МСК-10, зона 1. Проектируемая площадка находится на землях лесного фонда Костомукшского лесничества.

Общие данные о земельных участках, образованных в границах зон проектирования указаны в таблице 2.

Таблица 2.

ДАННЫЕ О ЗЕМЕЛЬНЫХ УЧАСТКАХ, ОБРАЗОВАННЫХ В ГРАНИЦАХ ЗОН ПРОЕКТИРОВАНИЯ

Обозначение земельного участка на чертеже	Площадь, м ²	Площадь по ЗУ не требующие выполнения кадастровых работ, кв.м.	Категория земель	Местоположение	Разрешенное использование	Правообладатель	Способ образования
1	2	3	4	5	6	7	8
:90:ЗУ1	7778	-	Земли лесного фонда	Республика Карелия, Костомукшский городской округ, Костомукшское лесничество,	Для ведения лесного хозяйства	Российская Федерация	Раздел

Изн. № подл.	Изн. № дубл.	Взам. инв. №	Подп. и дата
--------------	--------------	--------------	--------------

Ли	Изм.	№ докум.	Подп.	Дата
----	------	----------	-------	------

				Костомукшское участковое лесничество, кв.405			
:108:3У1	671	-	Земли лесного фонда	Республика Карелия, Муезерский р-н, Муезерское лесничество, Кимасозерское участковое лесничество (Ледмозерское участковое лесничество), кв. 44	Для ведения лесного хозяйства	Российская Федерация	Раздел
:108:3У2	742	-	Земли лесного фонда	Республика Карелия, Муезерский р-н, Муезерское лесничество, Кимасозерское участковое лесничество (Ледмозерское участковое лесничество), кв. 44	Для ведения лесного хозяйства	Российская Федерация	Раздел

Земельным законодательством установлено, что образование земельных участков под размещение линейных объектов осуществляется исключительно в соответствии с утвержденным проектом межевания территории, включая земельные участки, расположенные на землях лесного фонда.

В п.12.3 ст.45 Градостроительного кодекса РФ указано, что документация по планировке территории, подготовленная применительно к землям лесного фонда, до ее утверждения подлежит согласованию с органами государственной власти, осуществляющими предоставление лесных участков в границах земель лесного фонда, а также в случае необходимости перевода земельных участков, на которых планируется размещение линейных объектов, из состава земель лесного фонда в земли иных категорий.

На землях лесного фонда сформировано четыре земельных (лесных) участка общей площадью 0,91 га, путем раздела земельных участков с кадастровыми номерами 10:04:0026508:90, 10:19:0020301:108. Характеристика земельного (лесного) участка представлена в отдельном подразделе Проекта (Подраздел 5.3. Количественные и качественные характеристики образуемого лесного участка).

5.2 ВИД РАЗРЕШЕННОГО ИСПОЛЬЗОВАНИЯ ОБРАЗУЕМЫХ ЗЕМЕЛЬНЫХ УЧАСТКОВ

Разрешённое использование образованных земельных участков устанавливается нормами Земельного и Лесного законодательства, а также нормативными актами,

Подп. и дата
Взам. инв. №
Инв. № дубл.
Подп. и дата
Инв. № подл.

Ли	Изм.	№ докум.	Подп.	Дата

ГЕО.23-12/22-ППТ

Лист

45

используемых при подготовке Документации для внесения сведений о земельном участке в Единый государственный реестр недвижимости.

Образуемым данным Проектом земельным (лесным) участкам установлен вид разрешенного использования в соответствии со ст. 25 ЛК РФ – «строительство, реконструкция, эксплуатация линейных объектов», с указанием его использования.

5.3 КОЛИЧЕСТВЕННЫЕ И КАЧЕСТВЕННЫЕ ХАРАКТЕРИСТИКИ ОБРАЗУЕМОГО ЛЕСНОГО УЧАСТКА

5.3.1 Местоположение проектируемого лесного участка

Российская Федерация, Республика Карелия, Костомукшский городской округ, Костомукшское лесничество, Костомукшское участковое лесничество, квартал 405 выделы 21,23,27.

Категория земель: земли лесного фонда

Площадь проектируемого лесного участка 0,91 га

Таблица 3. Распределение земель на проектируемом лесном участке

Общая площадь, га	в том числе									
	лесные земли					нелесные земли				
	занятые лесными насаждениями - всего	в том числе покрытые лесными культурами	лесные питомники, плантации	не занятые лесными насаждениями	итого	дороги	просеки	болота	другие	итого
1	2	3	4	5	6	7	8	9	10	11
0,9191	0,9191	-	-	-	0,9191	-	-	-	-	-

Таблица 4. Характеристика насаждений проектируемого лесного участка

Участковое лесничество / урочище (при наличии)	Номер квартала	Номер выдела	Состав насаждения или характеристика лесного участка при отсутствии насаждения	Площадь (га) / запас древесины (куб.м) - всего	В том числе по группам возраста древостоя (га/куб.м)			
					молодняки	средневозрастные	приспевающие	спелые и перестойные
1	2		3	4	5	6	7	8
Костомукшское	405	21	8С1Е1Б	0,0800 / 11,52	-	0,0800 / 11,52	-	-
		23	10С	0,6190 / 70,6	-	0,6190 / 70,6	-	-
		27	10С	0,2201 / 21	-	0,2201 / 21	-	-

Таблица 5. Средние таксационные показатели насаждений проектируемого лесного участка

Целевое назначение лесов	Хозяйство / преобладающая порода	Состав насаждений	Возраст	Бонитет	Полнота	Средний запас древесины (куб. м/га)			
						молодняки	средневозрастные	приспевающие	спелые и перестойные
1	2	3	4	5	6	7	8	9	10
Защитные	хвойное	10С+Е,Б	85	5	0,6	-	-	112	-

Таблица 6. Виды и объемы использования лесов на проектируемом лесном участке

Целевое назначение лесов	Хозяйство (хвойное, твердолиственное, мягколиственные)	Площадь, га	Единица измерения	Объемы использования лесов (изъятия лесных ресурсов)
1	2	3	4	5
Вид разрешенного использования - для ведения лесного хозяйства				
Вид использования лесов – ст. 25 ЛК РФ – 13) строительство, реконструкция, эксплуатация линейных объектов				
Цель предоставления части лесного участка – размещение подъездных путей к рыболовным участкам (Договор водопользования 127-РК/РВ-а)				
Защитные	Хвойное/сосна	0,9191	га	

5.3.3 Виды разрешенного использования лесов на проектируемом лесном участке

Лесохозяйственным регламентом Костомукшского лесничества на проектируемом лесном участке допускается использование лесов для строительства, реконструкции, эксплуатации линейных объектов.

5.3.4 Сведения об обременениях проектируемого лесного участка (части лесного участка)

По данным государственного лесного реестра проектируемый лесной участок в квартале 405 Костомукшское участкового лесничества Костомукшского лесничества обременен правами третьих лиц – ООО «КАРЕЛИЯН ВУД КАМПАНИ».

5.3.5 Сведения об ограничениях использования лесов

Ограничения при использовании лесов для строительства, реконструкции, эксплуатации линейных объектов установлены Правилами использования лесов для строительства, реконструкции, эксплуатации линейных объектов, утвержденными приказом Минприроды России от 10.07.2020 № 434.

Осуществление строительства, реконструкции и эксплуатации линейных объектов должно исключать развитие эрозионных процессов на занятой и прилегающей территории.

При использовании лесов в целях строительства, реконструкции и эксплуатации автомобильных и железных дорог исключаются случаи, вызывающие нарушение поверхностного и внутрипочвенного стока вод, затопление или заболачивание лесных участков вдоль дорог.

При использовании лесов в целях строительства, реконструкции и эксплуатации линейных объектов не допускается:

- повреждение лесных насаждений, растительного покрова и почв за пределами предоставленного лесного участка и соответствующей охранной зоны;
- захламление прилегающих территорий за пределами предоставленного лесного участка строительным и бытовым мусором, отходами древесины, иными видами отходов;
- загрязнение земель, на которых осуществляется использование лесов, и территорий, прилегающих к землям, на которых осуществляется использование лесов химическими и радиоактивными веществами;

Подп. и дата	
Взам. инв. №	
Инв. № дубл.	
Подп. и дата	
Инв. № подл.	

Ли	Изм.	№ докум.	Подп.	Дата

- проезд транспортных средств и иных механизмов по произвольным, неустановленным маршрутам за пределами предоставленного лесного участка и соответствующей охранной зоны.

Земли, нарушенные или загрязненные при использовании лесов для строительства, реконструкции и эксплуатации линейных объектов, подлежат рекультивации в соответствии с требованиями законодательства Российской Федерации.

Ограничения в соответствии с частью 15 ст.65 Водного кодекса РФ: в границах водоохранных зон запрещаются:

- 1) использование сточных вод в целях регулирования плодородия почв;
- 2) размещение кладбищ, скотомогильников, объектов размещения отходов производства и потребления, химических, взрывчатых, токсичных, отравляющих и ядовитых веществ, пунктов захоронения радиоактивных отходов;
- 3) осуществление авиационных мер по борьбе с вредными организмами;
- 4) движение и стоянка транспортных средств (кроме специальных транспортных средств), за исключением их движения по дорогам и стоянки на дорогах и в специально оборудованных местах, имеющих твердое покрытие;
- 5) размещение автозаправочных станций, складов горюче-смазочных материалов (за исключением случаев, если автозаправочные станции, склады горюче-смазочных материалов размещены на территориях портов, судостроительных и судоремонтных организаций, инфраструктуры внутренних водных путей при условии соблюдения требований законодательства в области охраны окружающей среды и настоящего Кодекса), станций технического обслуживания, используемых для технического осмотра и ремонта транспортных средств, осуществление мойки транспортных средств;
- 6) размещение специализированных хранилищ пестицидов и агрохимикатов, применение пестицидов и агрохимикатов;
- 7) сброс сточных, в том числе дренажных, вод;
- 8) разведка и добыча общераспространенных полезных ископаемых (за исключением случаев, если разведка и добыча общераспространенных полезных ископаемых осуществляются пользователями недр, осуществляющими разведку и добычу иных видов полезных ископаемых, в границах предоставленных им в соответствии с законодательством Российской Федерации о недрах горных отводов и (или) геологических отводов на основании утвержденного технического проекта в соответствии со статьей 19.1 Закона Российской Федерации от 21 февраля 1992 года N 2395-1 "О недрах").

На территориях, расположенных в границах водоохранных зон и занятых защитными лесами, особо защитными участками лесов, наряду с ограничениями, установленными частью 15 статьи 65 Водного Кодекса РФ, действуют ограничения, предусмотренные установленными лесным законодательством правовым режимом защитных лесов, правовым режимом особо защитных участков лесов.

В границах прибрежных защитных полос наряду с установленными ограничениями запрещаются:

- 1) распашка земель;
- 2) размещение отвалов размываемых грунтов;
- 3) выпас сельскохозяйственных животных и организация для них летних лагерей, ванн.

Подп. и дата
Взам. инв. №
Инв. № дубл.
Подп. и дата
Инв. № подл.

Ли	Изм.	№ докум.	Подп.	Дата
----	------	----------	-------	------

5.3.6 Сведения о наличии зданий, объектов, связанных с созданием лесной инфраструктуры и объектов не связанных с созданием лесной инфраструктуры на проектируемом лесном участке

Таблица 7

№ п/п	Участковое лесничество	Номер квартала	Номер выдела	Площадь объекта (га)	Наименование объекта
1	2	3	4	5	6
Объекты, не связанные с созданием лесной инфраструктуры					
-	-	-	-	-	-

5.3.7 Сведения о наличии на проектируемом лесном участке особо защитных участков лесов, особо охраняемых природных территорий, зон с особыми условиями использования территории

Согласно данным государственного лесного реестра на проектируемом лесном участке в квартале 405 Костомукшского участкового лесничества Костомукшского лесничества особо защитные участки лесов (ОЗУ), существующие и планируемые к созданию ООПТ регионального и местного значения, а так же зоны с особыми условиями использования территорий указаны в таблице 8

Таблица 8

№ п/п	Наименование участкового лесничества / урочища (при наличии)	Номер квартала	Номер выдела	Виды ОЗУ, наименование ООПТ, виды зон с особыми условиями использования территорий	Общая площадь, га
1	2	3	4	5	6
Зона с особыми условиями использования территории					
1	<u>Костомукшско</u> е/ <u>Костомукшско</u> е	405	21,23	Группа ОЗУ: Берегозащитные, почвозащитные участки лесов. ОЗУ: Берегозащ.уч.лесов вдоль водных объектов.	0,699
2	<u>Костомукшско</u> е/ <u>Костомукшско</u> е	405	27	Участки леса вокруг населен.пунктов 1км.	0,2201

Подп. и дата	
Взам. инв. №	
Инв. № дубл.	
Подп. и дата	
Инв. № подл.	

Ли	Изм.	№ докум.	Подп.	Дата

ГЕО.23-12/22-ППТ

Лист

49

5.4 ВЕДОМОСТЬ КООРДИНАТ ОБРАЗУЕМЫХ ЗЕМЕЛЬНЫХ УЧАСТКОВ

Название участка	Название межевого знака	X, м	Y, м	Дирекционные углы	Расстояние (м)
10:04:0026508:90 :ЗУ1	н9	632626.93	1362386.54	233° 58' 48"	45.03
	н8	632600.45	1362350.12	311° 24' 48"	14.69
	н7	632610.17	1362339.1	94° 55' 37"	2.33
	н10	632609.97	1362341.42	54° 56' 53"	39.33
	н11	632632.56	1362373.62	14° 24' 59"	14.62
	н12	632646.72	1362377.26	349° 55' 15"	55.60
	н13	632701.46	1362367.53	320° 49' 28"	9.89
	н14	632709.13	1362361.28	303° 4' 48"	42.73
	н15	632732.45	1362325.48	266° 41' 53"	9.90
	н16	632731.88	1362315.6	234° 49' 6"	9.91
	н17	632726.17	1362307.5	202° 48' 40"	9.90
	н18	632717.04	1362303.66	171° 21' 15"	88.34
	н4	632629.7	1362316.94	311° 25' 5"	18.11
	1	632641.68	1362303.36	270° 0' 0"	0.24
	н3	632641.68	1362303.12	350° 50' 48"	147.42
	н19	632787.22	1362279.67	11° 25' 48"	213.05
	н20	632996.04	1362321.89	53° 50' 8"	20.30
	н21	633008.02	1362338.28	191° 51' 20"	226.09
	н22	632786.75	1362291.83	162° 33' 43"	18.72
	н23	632768.89	1362297.44	125° 12' 16"	91.60
	н24	632716.08	1362372.29	147° 42' 28"	13.98
	н25	632704.26	1362379.76	170° 36' 29"	64.04
	н26	632641.08	1362390.21	194° 32' 24"	14.62
	н9	632626.93	1362386.54	-	-

Название участка	Название межевого знака	X, м	Y, м	Дирекционные углы	Расстояние (м)
10:19:0020301:108 :ЗУ1	н1	632596.21	1362344.26	287° 57' 6"	37.51
	н2	632607.77	1362308.58	350° 51' 11"	34.35
	н3	632641.68	1362303.12	90° 0' 0"	0.24
	1	632641.68	1362303.36	131° 25' 5"	18.11
	н4	632629.7	1362316.94	171° 18' 28"	5.62
	н5	632624.14	1362317.79	144° 54' 35"	15.78
	н6	632611.23	1362326.86	94° 56' 58"	12.29
	н7	632610.17	1362339.1	131° 24' 48"	14.69
	н8	632600.45	1362350.12	234° 6' 44"	7.23
	н1	632596.21	1362344.26	-	-

Название участка	Название межевого знака	X, м	Y, м	Дирекционные углы	Расстояние (м)
10:19:0020301:108 :ЗУ2	н2	632607.77	1362308.58	107° 57' 6"	37.51
	н1	632596.21	1362344.26	233° 58' 41"	22.70
	н27	632582.86	1362325.9	174° 14' 31"	21.73
	н28	632561.24	1362328.08	297° 54' 40"	14.85
	н29	632568.19	1362314.96	350° 50' 35"	40.09
	н2	632607.77	1362308.58	-	-

Подп. и дата
 Взам. инв. №
 Инв. № дубл.
 Подп. и дата
 Инв. № подл.

Ли	Изм.	№ докум.	Подп.	Дата
----	------	----------	-------	------

ГЕО.23-12/22-ППТ

Лист

50

1

РАЗДЕЛ 6. ПРОЕКТ МЕЖЕВАНИЯ ТЕРРИТОРИИ. ГРАФИЧЕСКАЯ ЧАСТЬ

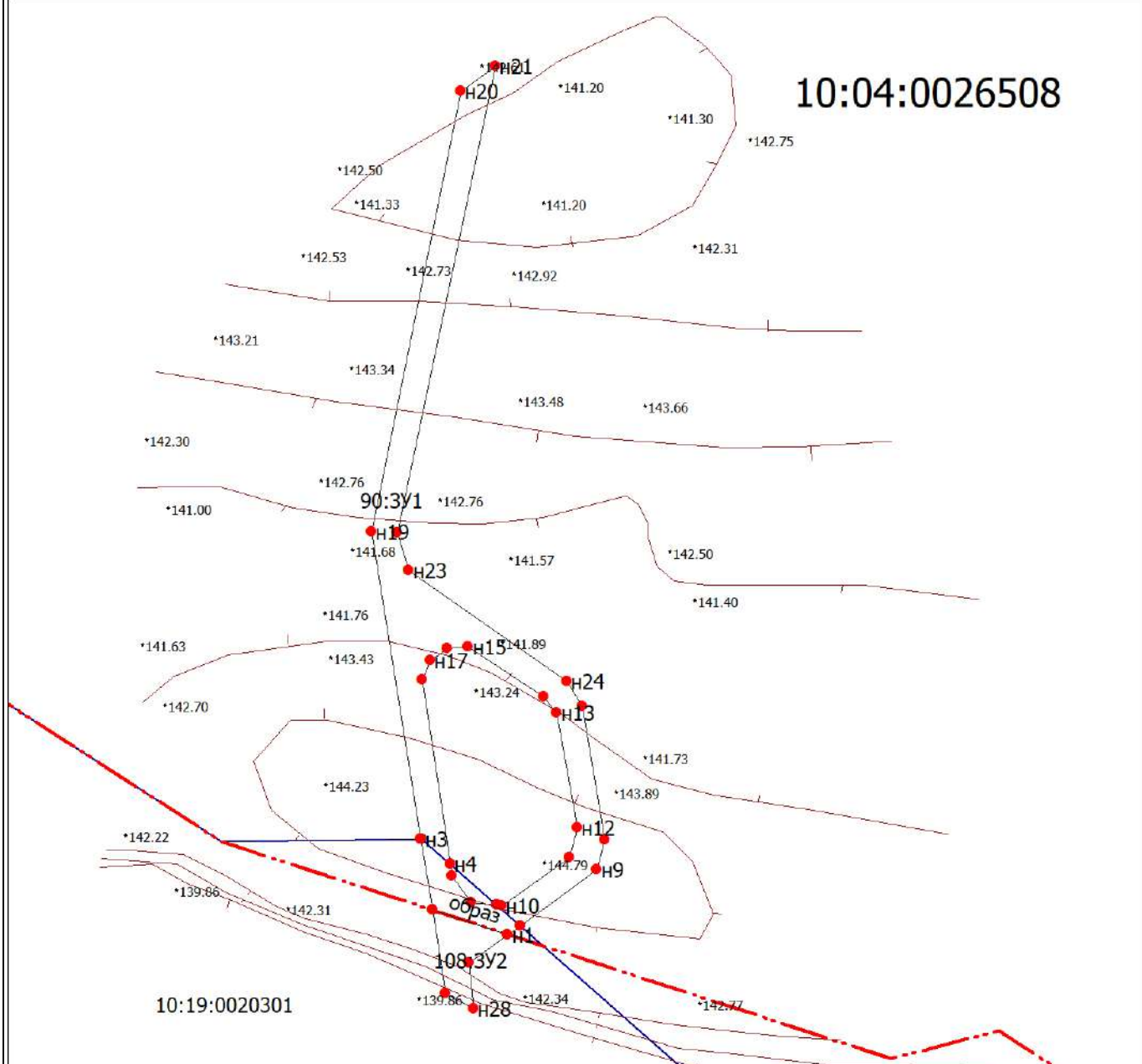
Инев. № подл.	Подп. и дата	Инев. № дубл.	Взам. инев. №	Подп. и дата

Ли	Изм.	№ докум.	Подп.	Дата

ГЕО.23-12/22-ППТ

Чертеж земельных участков и их частей

10:04:0026508



Масштаб 1:3000

Условные обозначения

	Характерная точка границы земельного участка, сведения ЕГРН о которой соответствуют требованиям, установленным в соответствии с частью 13 статьи 22 Федерального закона от 13 июля 2015 г. N 218-ФЗ "О государственной регистрации недвижимости"
	Характерная точка границы земельного участка, сведения о которой отсутствуют в ЕГРН, местоположение которой определено при кадастровых работах (новая характеристическая точка)
	Надписи номеров существующих характеристических точек в ЕГРН
	Надписи номеров вновь образованных характеристических точек (межевые знаки)
	Надписи вновь образованного земельного участка
	Часть границы, местоположение которой определено при выполнении кадастровых работ
	Граница территориальной зоны
	Обозначение кадастрового квартала

РАЗДЕЛ 7. МАТЕРИАЛЫ ПО ОБОСНОВАНИЮ ПРОЕКТА МЕЖЕВАНИЯ ТЕРРИТОРИИ. ГРАФИЧЕСКАЯ ЧАСТЬ.

Материалы по обоснованию проекта межевания территории (графическая часть) представлен в разделе 3 данной документации.

В связи с тем, что на территорию планируемого размещения линейного объекта градостроительные регламенты не установлены (земли лесного фонда согласно утвержденным Правилам землепользования и застройки), для определения параметров застройки были приняты законодательные акты, определяющие параметры строительства применительно к данному линейному объекту. Минимальные и максимальные размеры земельных участков не установлены.

На землях лесного фонда сформировано четыре земельных (лесных) участка общей площадью 0,91 га, путем раздела земельных участков с кадастровыми номерами 10:04:0026508:90, 10:19:0020301:108.

Установление границ публичного сервитута не требуется.

Инв. № подл.	Подп. и дата	Инв. № дубл.	Взам. инв. №	Подп. и дата	Ли	Изм.	№ докум.	Подп.	Дата	ГЕО.23-12/22-ППТ	Лист
											53



**МИНИСТЕРСТВО
ПРИРОДНЫХ РЕСУРСОВ И ЭКОЛОГИИ
РЕСПУБЛИКИ КАРЕЛИЯ**

Андропова ул., д. 2/24, г. Петрозаводск,
Республика Карелия, 185035
тел.: (8142) 79-67-01, факс: (8142) 79-67-42
сайт: <http://ecology.gov.karelia.ru>
e-mail: ecopetr@karelia.ru

ООО «Форкос»

geo_10_kadastr@mail.ru

14.12.2022 № 21910/04-16/МПРиЭ-и

На № Б/Н от 21.11.2022

Министерство природных ресурсов и экологии Республики Карелия (далее - Министерство) рассмотрело запрос ООО «Форкос» вх.№13985 от 23.11.2022 о согласовании документации по планировке территории с проектом межевания территории в его составе, предусматривающей размещения линейного объекта: «Для размещения подъездных путей к рыбноводным участкам (Договор водопользования 127-РК/РВ-а)» (далее – ДПТ) и сообщает следующее.

Министерство, в соответствии с п.12.3 ст.45 Градостроительного кодекса Российской Федерации, согласовывает ДПТ в границах земель лесного фонда.

Заместитель Министра

С.Э.Шарлаев

ДОКУМЕНТ ПОДПИСАН
ЭЛЕКТРОННОЙ ПОДПИСЬЮ

Сертификат 00BE328C293F796242A7FE4D6D3F7DF0B8
Владелец Шарлаев Сергей Эдуардович
Действителен с 15.02.2022 по 11.05.2023