

РЕСПУБЛИКА КАРЕЛИЯ

**Администрация Костомукшского  
городского округа**

**ПОСТАНОВЛЕНИЕ**

**от 12 сентября 2019 г. № 960  
г. Костомукша**

Об утверждении проекта внесения изменений в проект межевания территории индивидуальной жилой застройки улицы Парковая города Костомукша Республики Карелия

В соответствии со статьями 5.1, 43, 46 Градостроительного кодекса Российской Федерации, статьей 16 Правил землепользования и застройки Костомукшского городского округа, утвержденных Решением Совета Костомукшского городского округа II созыва XIX заседания от 28 марта 2013 года № 198-СО «Об утверждении правил землепользования и застройки Костомукшского городского округа», на основании заключения о результатах публичных слушаний от 04 сентября 2019 года, заявления АО «Прионежская сетевая компания» (вх. № 3834 от 27.05.2019.), в целях определения местоположения границ образуемых земельных участков, администрация Костомукшского городского округа

**ПОСТАНОВЛЯЕТ:**

1. Утвердить проект внесения изменений в проект межевания территории улицы Парковая города Костомукша Республики Карелия (разработан АО «Прионежская сетевая компания» в 2019 году, прилагается).

2. Присвоить адрес земельному участку, образуемому в соответствии с проектом межевания территории, указанным в пункте 1 настоящего постановления: Российская Федерация, Республика Карелия, Костомукшский городской округ, город Костомукша, улица Парковая, участок 30.

3. Управлению градостроительства и землепользования администрации Костомукшского городского округа:

3.1. В порядке межведомственного информационного электронного взаимодействия обеспечить направление настоящего постановления и документации по планировке территории, указанной в пункте 1 настоящего постановления, в филиал ФГБУ «Федеральная кадастровая палата Федеральной службы государственной регистрации, кадастра и картографии» по Республике Карелия.

3.2. Обеспечить размещение настоящего постановления на официальном сайте органов местного самоуправления Костомукшского городского округа ([www.kostomuksha-city.ru](http://www.kostomuksha-city.ru)) в разделе: «Деятельность», «Градостроительство и землепользование», «Градостроительство», «Планировка территории», «Проекты планировок и проекты межевания территории», «Проект внесения изменений в проект межевания территории улицы Парковая города Костомукша Республики Карелия».

4. Управлению делами администрации Костомукшского городского округа обеспечить опубликование настоящего постановления в газете «Новости Костомукши» и (или) Сборнике муниципальных правовых актов Костомукшского городского округа.

5. Настоящее постановление вступает в силу с момента его официального опубликования.

И.о. главы Костомукшского городского округа

О.А. Кережина

---

Рассылка: УД - 1 экз., УГиЗ - 2 экз., МБУ «МАиЦБ КГО» (novosti-kosta@mail.ru, kostamus-city@yandex.ru) - электронно, ГКУ РК «Управление земельными ресурсами» (office@uzr-rk.ru) – электронно.  
Н.М. Евдокимова 5-45-95

Приложение к постановлению  
Администрации Костомукшского городского округа  
от \_\_\_\_\_ 2019 г. № \_\_\_\_\_



**ПРИОЖСКАЯ**  
СЕТЕВАЯ КОМПАНИЯ

**АКЦИОНЕРНОЕ ОБЩЕСТВО  
«ПРИОЖСКАЯ СЕТЕВАЯ КОМПАНИЯ»  
(АО "ПСК")**

ул. Новосулажгорская, д.22, г. Петрозаводск, респ. Карелия, Россия, 185013  
тел.: (8142) 59-13-44; факс: (8142) 56-77-23, <http://www.psk-karelia.ru>, e-mail: [mail@psk-karelia.ru](mailto:mail@psk-karelia.ru)  
ОГРН 1061001073242 ИНН/КПП 1001013117/100101001

УТВЕРЖДЕНО

\_\_\_\_\_  
\_\_\_\_\_  
от \_\_\_\_\_ № \_\_\_\_\_

**ПРОЕКТ ВНЕСЕНИЯ ИЗМЕНЕНИЙ В ПРОЕКТ МЕЖЕВАНИЯ  
ТЕРРИТОРИИ**

**Республика Карелия, г. Костомукша, ул.Парковая**

г.Петрозаводск, 2019

## 1. Проект межевания территории. Основная часть

### 1.2 Текстовая часть (пояснительная записка)

Подготовка проекта внесения изменений в проект межевания территории осуществляется в целях установления вида разрешенного использования образуемого земельного участка, расположенного: Республика Карелия, г. Костомукша, ул. Парковая.

Земельный участок площадью 65 кв.м. образуется из земель, находящихся в государственной или муниципальной собственности для размещения объекта «Строительство 2хКЛ-10 кВ, КТП-630/10/0,4 для электроснабжения потребителей в районе жилой застройки «парковый родник» блок Ж г. Костомукша».

Согласно Правилам землепользования и застройки Костомукшского городского округа, утвержденным Решением Совета Костомукшского городского округа от 28.03.2013г. № 198-СО, образуемый земельный участок расположен в территориальной зоне объектов транспортной инфраструктуры (Т-2). Градостроительным регламентом для данной территориальной зоны предусмотрен основной вид разрешенного использования земельных участков и ОКС «коммунальное обслуживание».

Предельные (минимальные и (или) максимальные) размеры земельных участков не подлежат установлению и определяются проектной документацией в соответствии с требованиями технических регламентов.

Сведения о границах территории, в отношении которой утвержден проект межевания, система координат МСК-10

Обозначение характерных точек границ	Координаты, м	
	X	Y
2	654359.39	1331335.98
3	654359.36	1331337.14
4	654354.76	1331337.03
5	654355.14	1331323.66
1	654362.11	1331323.80

Условный номер земельного участка :ЗУ1

Площадь земельного участка 65 кв.м.

Кадастровый квартал 10:04:0010228

Система координат МСК-10

Обозначение характерных точек границ	Координаты, м	
	X	Y
243	654359.09	1331335.94
n2	654359.06	1331336.84
n3	654355.06	1331336.74
n4	654355.44	1331323.97
n1	654361.74	1331324.09

## Чертеж межевания территории



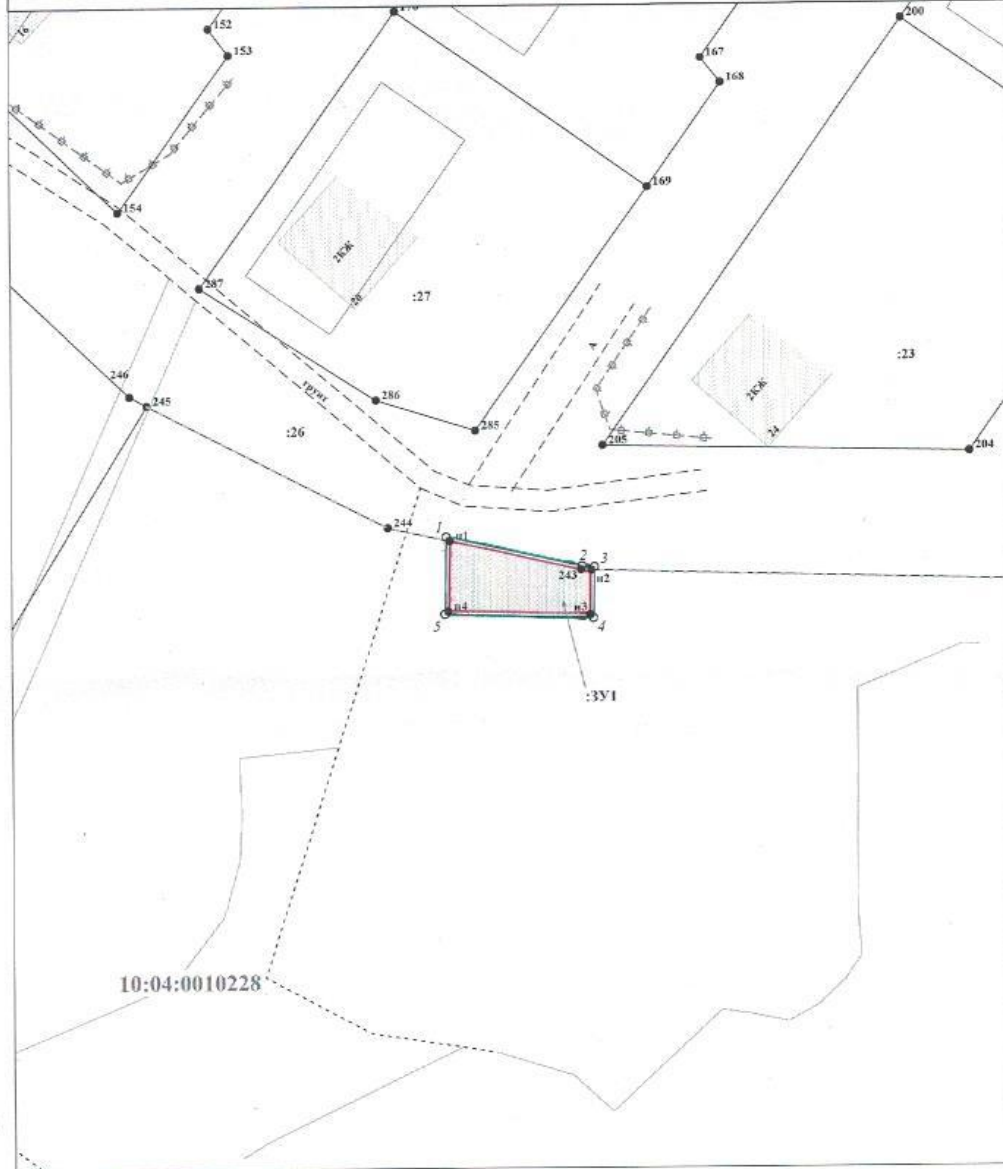
**УСЛОВНЫЕ ОБОЗНАЧЕНИЯ:**

Масштаб 1:500

- |   |   |
|---|---|
| ● ЗУ1 - образуемые земельные участки  | — граница территории, в отношении которой утвержден проект межевания        |
| ● 123 - исходные, измененные, уточняемые земельные участки  | - - - границы кадастрового деления  |
| — границы существующих земельных участков   | - - - границы функциональных образований (в/или) границы населенных пунктов |
| — границы образуемого земельного участка  | - - - площадь образования граница части земельного участка                  |
| - - - красные линии   | ■ □ - внемасштабные знаки существующего отмежеванного и декларативного ЗУ   |
| - - - линии отступа от красных линий в целях определения мест допустимого размещения зданий, строений, сооружений | ■ □ - внемасштабный знак вновь образованного ЗУ                             |

# Материалы по обоснованию проекта межевания территории

## Чертеж земельных участков и их частей



Масштаб 1:500

### УСЛОВНЫЕ ОБОЗНАЧЕНИЯ.

- |   |  |  |  |
|---|--|--|--|
| 123/5 - существующая часть земельного участка.  | 123 - исходные, измененные и уточненные земельные участки  | 123 3У1 - земельные участки образованные путем раздела или выдела    | 3У1 - земельные участки образованные путем перераспределения, а также образованные из земель государственной или муниципальной собственности |
| ● 25 - обозначение характерной точки границы исходного земельного участка                               | 123/н1, 123/н2 - образуемые части ЗУ при перераспределении | 123/н1, 123 3У1/н1, 3У1/н1 - образованная часть земельного участка   |  |
| ● n1 - обозначение новых характерных точек границ земельных участков и их частей                        |  |  |  |
| ● 25 - прекратившие существование характерные точки границы   |  |  |  |
| — существующая часть границы, имеющаяся в ЕГРН сведения достаточно для определения её местоположения    |  | — граница территории, в отношении которой утверждён проект межевания |  |
| — вновь образованная часть границы, сведения о которой достаточно для определения её местоположения     |  | — граница кадастрового деления                                       |  |
| — существующая часть границы, имеющаяся в ЕГРН сведения не достаточны для определения её местоположения |  | — границы муниципальных образований (или) границы населённых пунктов |  |
| — существующая граница части земельного участка   |  | — вновь образованная граница части земельного участка                |  |
|   | ■  | □  | ■ внемасштабные знаки суг. достигнутого отмежеванного и декларативного ЗУ  |
|   | ■  | □  | ■ внемасштабный знак вновь образованного ЗУ  |